

EL MODELO TELARAÑA: UNA GUÍA PARA FACILITADORES

Una herramienta de auto evaluación y
planificación para las iniciativas y
organizaciones dirigidas por niños y niñas

Por Clare Feinstein y Claire O'Kane



Save the Children

EL MODELO TELARAÑA: UNA GUÍA PARA FACILITADORES

Una herramienta de auto evaluación y
planificación para las iniciativas y
organizaciones dirigidas por niños y niñas

Por Clare Feinstein y Claire O'Kane

Nuestra visión

Save the Children trabaja para:

- un mundo que respeta y valora cada niño y niña
- un mundo que escucha a los niños y niñas y aprende de ellos
- un mundo donde todos los niños y niñas tienen esperanza y oportunidades

Nuestra misión

Save the Children lucha por los derechos de los niños y las niñas.

Suministramos beneficios inmediatos y duraderos a niños y niñas en todo el mundo.

ISBN 99946-912-9-5

© 2006 Alianza Internacional Save the Children

Todos los derechos reservados. Puede ser reproducido sin costo y sin permiso previo al propósito de motivos de enseñanza, pero no para la venta. En cualquier otra circunstancia se necesita el permiso previo por escrito del editorial.

Concepto y texto: Clare Feinstein y Claire O'Kane

Basado en: Los proyectos pilotos con las organizaciones e iniciativas de niños y niñas en 7 países y 1 región con el apoyo de Save the Children

Concepto del Diseño: Ravi Karkara y Neha Bhandari

Corrección del texto: Judith Amtzis

Ilustración: Promina

Diseño y Imprenta: Format Printing Press, Katmandú

Primera edición 2006

Publicado por

Save the Children - Alianza Internacional

Segunda Planta

Cambridge House

100 Cambridge Grove

Londres

W6 OLE

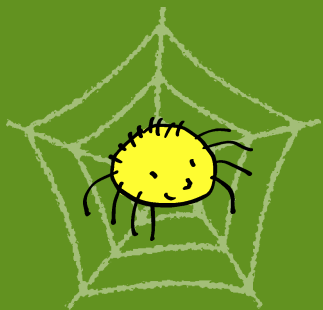
Reino Unido

TEL: +44 (0) 20 8748 2554

Fax: +44 (0) 20 8237 8000

URL: www.savethechildren.net

La publicación se ha hecho posible gracias al apoyo del Ministerio de Cooperación al Desarrollo, Gobierno de los Países Bajos



Reconocimientos & Introducción

Se ha elaborado la Guía para Facilitadores para acompañar a la publicación 'El Modelo Telaraña - una herramienta de auto evaluación y planificación para iniciativas y organizaciones dirigidas por niños y niñas', Save the Children, 2005.

El Modelo Telaraña fue ensayado durante el 2004-2005 en siete países y dos regiones donde trabaja Save the Children. Una solicitud específica que ha surgido desde los ensayos trata de la elaboración de una Guía para Facilitadores para acompañar a la herramienta. Esta ayudaría en la capacitación de facilitadores adultos y niños/niñas y a prepararles para el buen uso de la herramienta en los talleres con las iniciativas y organizaciones dirigidas por niños y niñas.

El Modelo Telaraña tiene como propósito ayudar a los niños y niñas evaluar y valorar sus propias iniciativas y organizaciones según una serie de dimensiones claves (Elementos Claves de Calidad), para valorar lo que intentan lograr, en qué se sienten fuertes y en qué áreas sienten que necesitan mejorar. También tiene como objetivo ser una herramienta para la reflexión sobre el proceso de aprendizaje por el cual pasan los niños, niñas, jóvenes y adultos mientras colaboran en iniciativas colectivas. Y por último, su propósito es que los niños y niñas usen sus valoraciones para planificar cambios y acciones con el fin de mejorar su organización y sus esfuerzos colectivos.

El uso eficaz de la herramienta - como de cualquiera herramienta - depende de cómo se facilita el proceso. Todos los facilitadores que ensayaron el Modelo Telaraña enfatizaron la necesidad de asegurar la participación genuina de los niños y niñas, a quienes se les debe animar a identificar los elementos claves de calidad, a pensar sobre sus propios indicadores, a hacer sus propias valoraciones de las fortalezas y debilidades de sus iniciativas y organizaciones y sus propios planes para mejoras. Una buena facilitación del proceso también requiere de flexibilidad, y se debe animar a los niños y niñas a adaptar la herramienta a sus propios entornos e iniciativas con los que están más familiarizados.

El uso eficaz de la herramienta también requiere de TIEMPO y de una buena facilitación por parte de los adultos y/o niños/as que han establecido buenas relaciones con los niños y niñas involucrados en el taller, que entienden el concepto de la participación infantil, la 'visión' detrás de los movimientos y grupos dirigidos por niños y niñas, y el significado y la formación de asociaciones genuinas entre adultos y niños/niñas.

El propósito de esta Guía para Facilitadores es proveer a los usuarios del Modelo Telaraña un marco base y alguna información básica para los talleres con iniciativas y organizaciones dirigidas por niños y niñas. Ha sido diseñado en base de la retroalimentación recibida de los y las facilitadores que han facilitado la herramienta. Agradecemos a Save the Children y sus contrapartes locales (organizaciones de adultos y organizaciones dirigidas por niños y niñas) en Afganistán, India, Mozambique, Nicaragua, Uganda, Gales y Zimbabwe por su comprensión y sus opiniones que aportaron a este proceso. Queremos agradecer particularmente a Save the Children Noruega, que ha desarrollado su propia Lineamiento para Facilitadores, específicamente para ser usado en el ensayo del Modelo Telaraña en Mozambique y Zimbabwe.



"La herramienta permite un proceso de aprendizaje que hace posible que se entienda mejor la participación infantil y el concepto 'dirigido por niños y niñas'. ...Con suficiente tiempo y con facilitadores muy capaces para apoyar el proceso, se puede adaptar la herramienta para tratar el estatus de IDNs/ODNs tanto en áreas rurales como en áreas urbanas."

(proyecto piloto, Uganda)

Cómo usar la guía

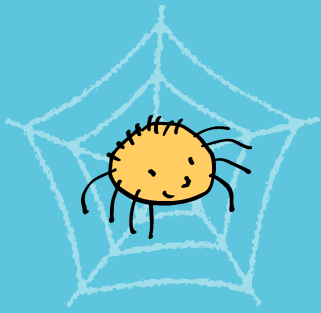
Esta guía para facilitadores le ayuda:

- Presentar el Modelo Telaraña a las contrapartes locales
- Capacitar y preparar los facilitadores adultos y niños/niñas para el uso del Modelo Telaraña
- Usar el Modelo Telaraña en los talleres con niñas y niños de iniciativas y organizaciones dirigidas por la niñez
- Preparar para los procesos de seguimiento (planificación de acciones y implementación)

Clare Feinstein & Claire O'Kane

2005

En nombre del Grupo Especial de las iniciativas y organizaciones dirigidas por niños y niñas Subgrupo del Grupo de Trabajo de Participación Infantil de Save the Children (CPWG) - 2003-2005



Contenido

1	Presentar el Modelo Telaraña a las Contrapartes Locales	1
2	La Capacitación de los Facilitadores Adultos y Niños/Niñas	5
3	Cómo Usar el Modelo Telaraña y con Quién	9
4	Consejos Claves para la Facilitación	15

APÉNDICES

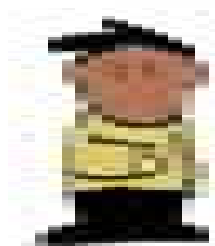
I	Nuestros Juegos	25
II	Sección de Recursos	33
III	Referencias Claves	35





Presentar el Modelo Telaraña a las Contrapartes Locales

1



Considera la realización de un taller preparatorio o una sesión informativa dirigida a las contrapartes locales, para informarles sobre el Modelo Telaraña e invitarles a usarlo con las iniciativas y organizaciones dirigidas por niños y niñas con las que colaboran, que conocen o apoyan.

Aquí le proporcionamos algunas ideas acerca de la presentación de la herramienta a las contrapartes locales ...

Podría iniciar con la introducción de lo que se entiende por el **pensamiento de calidad**, tomando un ejemplo de la vida cotidiana. Por ejemplo, ¿qué elementos claves estaría buscando al comprar un abrigo o una bicicleta? Pídeles a las contrapartes que aplican el mismo modo de pensar a las iniciativas y organizaciones dirigidas por los niños y niñas, preguntándose a sí mismas por qué algunos grupos funcionan mejor que otros, y qué criterios usarían para comprobarlos. Los Elementos Claves de Calidad elegidos por los participantes deberían ser anotados en rotafolios.

Luego se presenta el Modelo Telaraña como una herramienta de auto evaluación y planificación para las iniciativas y organizaciones dirigidas por niños y niñas. **Para más información consulte la publicación: 'El Modelo Telaraña – una herramienta de auto evaluación y planificación para las iniciativas y organizaciones dirigidas por niños y niñas', Save the Children, 2005.**

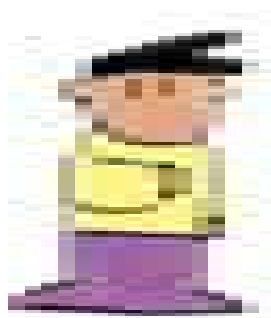
Así empezó: con un ensayo parcial en un taller regional realizado en Nepal con representantes de las iniciativas y organizaciones dirigidas por niños y niñas en enero de 2004, seguido por un ensayo completo con grupos de niños y niñas en una provincia del Norte de Afganistán en febrero de 2004, hasta una serie de ensayos en otros cinco países y otra región durante el resto de 2004 y el 2005.

Qué es: una herramienta para iniciativas y organizaciones dirigidas por niños y niñas para valorar lo que están haciendo y cómo lo están haciendo; lo que les gustaría mejorar dentro de sus iniciativas y organizaciones y qué podrían hacer para lograrlo. Es una herramienta que les permite a los niños, niñas y adultos reflexionar, analizar, compartir, dialogar y planificar acciones.



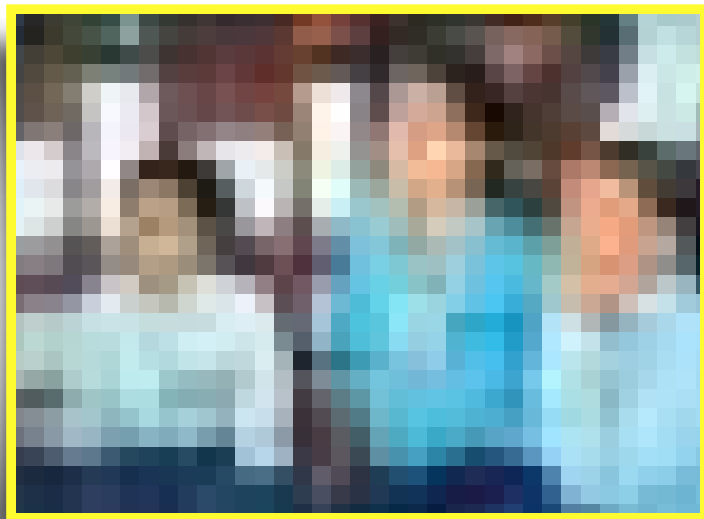
EL MODELO TELARAÑA - Una herramienta de auto evaluación y planificación para las iniciativas y organizaciones dirigidas por niños y niñas

Distribuye copias de *'El Modelo Telaraña – una herramienta de auto evaluación y planificación para las iniciativas y organizaciones dirigidas por niños y niñas'*, Save the Children, 2005, y introduzca los Elementos Claves de Calidad (ECCs) identificados por Save the Children en colaboración con las iniciativas y organizaciones dirigidas por niños y niñas y las organizaciones de adultos que les apoyan. Revise el listado de los Elementos Claves de Calidad elegidos por el grupo durante el ejercicio de introducción. Si algunos de los ECCs del grupo no están cubiertos por aquellos identificados en el Modelo Telaraña, el grupo tendrá que decidir si quiere o no añadirlos. **Añadir nuevos ECCs implica que hay diseñar nuevos indicadores en una escala de 1-4 para cada uno de ellos.**



Ya que esto es una introducción a la herramienta, puede ser que no quiere tratar cada ECC de forma detallada. Podría proponer al grupo que se enfoca en algunos ECCs específicos para poner a prueba la herramienta antes de aplicarlo a las iniciativas y organizaciones dirigidas por niños y niñas. Por ejemplo, ya que la mayoría de las organizaciones contrapartes serán organizaciones de apoyo de adultos, podría sugerirles que consideran los ECCs 11-14, que tratan principalmente de requisitos externos como el apoyo de los adultos, asociaciones e influencias, redes, etcétera. También podría pedírsele al grupo que prioricen los ECCs que les gustaría estudiar más a fondo (por ejemplo, un total de 6). Dependiendo del número de participantes involucrados, esto se podría realizar al lograr consenso en plenario o creando grupos más pequeños que prioricen los ECCs con los que quieren trabajar.

Haz un dibujo grande de un modelo telaraña en un rotafolio y explica como construir una telaraña actual (donde estamos ahora) y una telaraña ideal (donde pensamos estar dentro de 2 años). Déle al grupo la opción de construir la telaraña actual e ideal para cada ECC de forma simultánea o en ejercicios separados – primero la valoración actual y luego la valoración ideal. **Desde la experiencia obtenida, se recomienda realizar las valoraciones actuales e ideales de forma simultánea cuando se presenta la herramienta a las organizaciones contrapartes.**



Introduzca los cuatro niveles de indicadores que se han desarrollado durante el ensayo del Modelo Telaraña. **¡Es importante resaltar que los indicadores no representan una dimensión de orden y que no es necesario alcanzar el nivel 4!** El nivel que se quiere alcanzar debe estar claramente relacionado con al contexto, los recursos, las prioridades, etcétera.

Pídeles a los grupos pequeños que valoren los ECCs priorizados empezando con la realidad actual (donde están) y luego el ideal futuro (donde piensan estar dentro de un determinado marco de tiempo – 1-2 años) y que, posterior a la discusión, marquen el nivel actual e ideal de cada ECC en la telaraña, usando pines de distintos colores. Después de haber evaluado todos

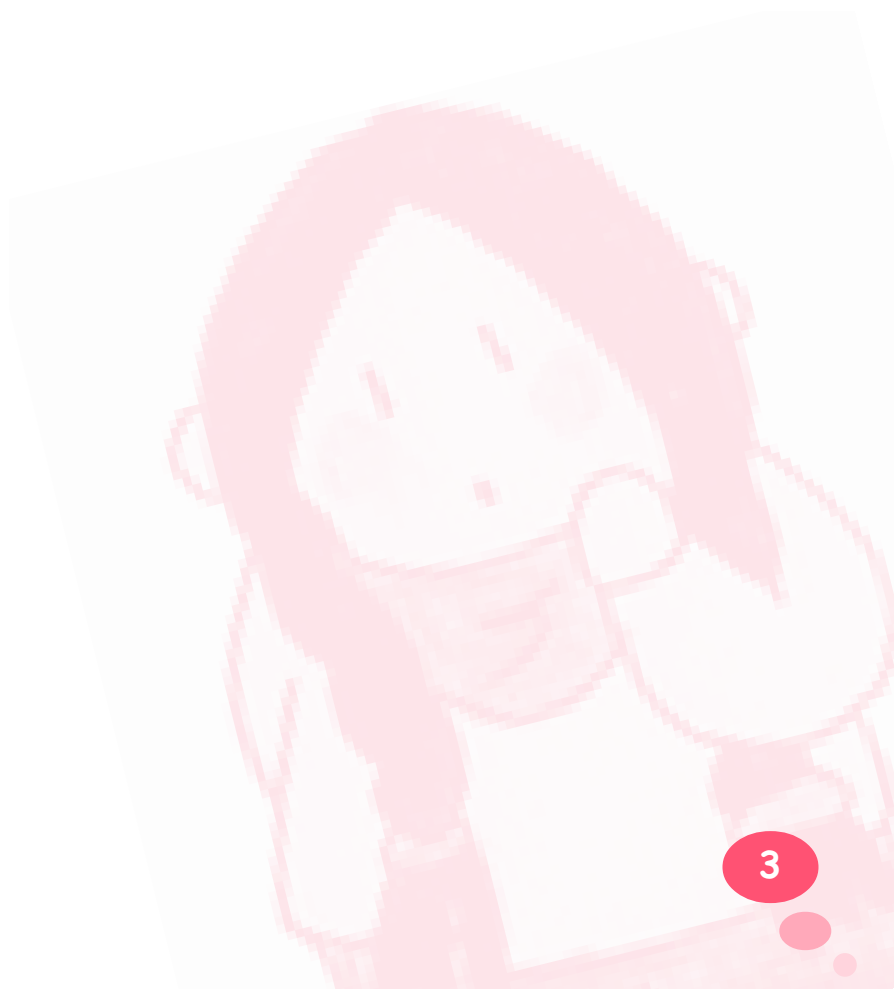


EL MODELO TELARAÑA - Una herramienta de auto evaluación y planificación para las iniciativas y organizaciones dirigidas por niños y niñas

los ECCs priorizados, cada grupo debe dibujar su propia telaraña actual e ideal, uniendo los respectivos niveles en la telaraña. **Para el propósito de éste ejercicio de introducción, se puede pedirles que valoren los ECCs imaginándose que son un grupo de niños y niñas que conocen personalmente, tomando en cuenta que las contrapartes locales no son los representantes de iniciativas u organizaciones dirigidas por niños y niñas.**

Los grupos presentan un informe al plenario y discuten las valoraciones de los ECCs, como también una valoración de la propia herramienta – ¿lo consideran útil? ¿Piensen que puede ser usado por las iniciativas y organizaciones dirigidas por niños y niñas con las que trabajan/ conocen/apoyan? Si éste fuese el caso, ¿cómo y cuándo? Pídeles elaborar un plan para la facilitación de talleres con niños y niñas sobre el Modelo Telaraña.

Recuerde introducir a las contrapartes locales el elemento de la planificación de acciones de la herramienta, la necesidad de intercalar las valoraciones de los ECCs con dinámicas y otros ejercicios (por ejemplo, destrezas para la vida, visualización de su organización en determinado marco de tiempo, etcétera) y enfatice el rol importante que tienen los facilitadores en ayudar identificar y documentar los temas que surgen a partir del uso de la herramienta con los niños, niñas y jóvenes, como por ejemplo sus necesidades de apoyo, necesidades de capacitación, asuntos éticos, y la exploración de una visión en común.





La Capacitación de los Facilitadores Adultos y Niños/Niñas 2



"La herramienta requiere de facilitadores hábiles que saben mucho de metodologías participativas."

(proyecto piloto, Uganda)

Lo mejor es que los facilitadores adultos y/o niños y niñas del Modelo Telaraña están familiarizados con la iniciativa u organización dirigida por niños y niñas que participan en el taller. Aunque parece ser obvio, los facilitadores también tienen que entender el concepto de participación infantil igual que la 'visión' detrás de los movimientos y grupos dirigidos por niños y niñas, y el significado y la implementación de asociaciones genuinas entre adultos, niños y niñas. Los facilitadores también necesitan tener experiencia en la facilitación de talleres con niños, niñas y jóvenes y tienen que estar adecuadamente preparados para la tarea. Por estas razones, se considera presentar la herramienta en un taller/ejercicio de introducción o sesión de información como se ha explicado en el capítulo anterior.

La flexibilidad y adaptación al contexto local son claves para una buena facilitación. Todos los facilitadores que ensayaron el Modelo Telaraña enfatizaron la necesidad de asegurar la participación genuina de niños y niñas, a quienes se les debe animar a identificar los Elementos Claves de Calidad, a pensar sobre sus propios indicadores, a hacer sus valoraciones de las fortalezas y debilidades de sus iniciativas y organizaciones y a elaborar sus propios planes para lograr mejoras. Una buena facilitación del proceso también requiere de flexibilidad, animando a los niños y las niñas a adaptar la herramienta a sus propios entornos e iniciativas, con los que están familiarizados.

Otra conclusión clave que ha surgido a partir del ensayo de la herramienta es que hay que tomar TIEMPO para la reflexión, el análisis, el diálogo, la valoración y la planificación de acciones.

Un rol clave de los Facilitadores en este proceso es el de retar y cuestionar las valoraciones que los niños y las niñas hacen de sus grupos según los Elementos Claves de Calidad. En algunos casos los niños y las niñas puedan ser muy abiertos, honestos y realistas en examinar y





discutir las fortalezas y debilidades de sus grupos. En otros casos, los niños y las niñas puedan sobrevalorar o subestimar a su grupo y por lo tanto necesitan ser animados a identificar y explicar las razones para sus valoraciones de un elemento particular. No obstante, éste cuestionamiento adicional se debe realizar sin dirigir o influenciar la valoración final por parte de los niños y las niñas. La necesidad de retar y cuestionar reafirma la conclusión que esta herramienta sea mejor facilitada por personas que están familiarizadas con la iniciativa u organización dirigida por niños y niñas, ya que ellos se encuentran en una mejor posición para valorar las evaluaciones realizadas por los niños y niñas.

Los siguientes ejemplos de cómo se ensayó el Modelo Telaraña en Nicaragua, Mozambique y Gales, proporcionan algunas ideas útiles con respecto a la capacitación de los facilitadores adultos, niños y niñas para el uso de la herramienta:



En Nicaragua,

Se conformó un equipo técnico con un joven, ocho adultos representando las organizaciones contrapartes y dos miembros del equipo técnico de Save the Children Noruega en Nicaragua.

- Un equipo de 12 facilitadores adolescentes y dos jóvenes de iniciativas y organizaciones dirigidas por niños y niñas ensayaron el diseño metodológico para el uso de la herramienta. Recibieron capacitación para el uso de la herramienta y la recolección de información del ensayo. El equipo técnico, juntos con los facilitadores adolescentes y jóvenes, prepararon una guía metodológica para los facilitadores y un diseño común para los talleres con niños, niñas y adolescentes.
- Se prepararon estrategias para asegurar la implementación de los talleres
- Sesenta y siete niños, niñas y adolescentes de 8-18 años, procedentes de cuatro diferentes grupos y organizaciones dirigidos por niños y niñas, participaron en los talleres sobre el Modelo Telaraña, la herramienta de auto evaluación y planificación.
- La información de los talleres fue procesada y se elaboró un informe nacional
- Se realizó un proceso de evaluación de los talleres
- El proceso de seguimiento fue organizado por un grupo de trabajo que se había formado con las organizaciones contrapartes.

En Mozambique,

- Se presentó el Modelo Telaraña a los representantes de siete organizaciones contrapartes, un representante de Save the Children Estados Unidos en Mozambique y siete miembros del equipo técnico de Save the Children Noruega en Mozambique
- Se diseñó un plan de trabajo para el proyecto piloto, incluyendo:
 - Un estudio de los documentos del Modelo Telaraña y la traducción de los mismos al portugués
 - Distribución de la información sobre el proyecto piloto en Nicaragua, que ya se había implementado



EL MODELO TELARAÑA - Una herramienta de auto evaluación y planificación para las iniciativas y organizaciones dirigidas por niños y niñas

- La formación de un Equipo Nacional de Coordinación (ENC) para el proyecto piloto en Mozambique y la preparación de una guía para los facilitadores de los talleres con niños, niñas y jóvenes
- El ENC organizó la capacitación de 14 facilitadores provenientes de las organizaciones contrapartes
- Un miembro del equipo de Save the Children Noruega participó en el ensayo del Modelo Telaraña en Harare, Zimbabwe, que se realizó con niños y niñas del Club de Niños y Niñas de Raffingora



- Se ensayó el Modelo Telaraña con 95 niños, niñas y jóvenes, con edades comprendidas de 9-22 años, provenientes de nueve grupos y organizaciones dirigidos por niños y niñas. El ENC coordinó y apoyó el proceso del ensayo del Modelo Telaraña como también el siguiente proceso de planificación en base de los resultados de la evaluación y la planificación de acciones
- Se procesaron los resultados del taller y se elaboró un informe nacional. Se preparó un plan de acción, enfocándose en cómo los grupos y organizaciones dirigidos por niños y niñas pueden desarrollar y mejorar la calidad de su desempeño.

En Gales, el objetivo fue:

- Ensayar el Modelo Telaraña – explicar la idea de un ‘ensayo’ y una ‘evaluación’
- Apoyar a los jóvenes en evaluar Funky Dragon como una organización dirigida por jóvenes (fortalezas y debilidades)
- Identificar a jóvenes para facilitar el proceso con otras iniciativas y organizaciones.

Se explicó el concepto de los Elementos Claves de Calidad mediante el uso de la analogía de comprar una bicicleta y los elementos que se buscarían. Luego se solicitó al grupo que identificase qué ECCs ellos usarían para evaluar su propia organización (Funky Dragon). En seguida se les proporcionó un listado de los ECCs identificados por el Modelo Telaraña. Se buscó la correspondencia entre los ECCs identificados por el Modelo Telaraña y aquellos identificados por el grupo en la evaluación inicial de su organización. Luego se presentó la agenda para el taller de dos días – el primer día trataría de los ECCs, y el tema para el segundo día sería el plan de acción. Posteriormente se les explicó al grupo cómo trabajar los ECCs. Los ECCs fueron divididos en tres grupos: aquellos relacionados a los Adultos y el mundo externo (ECCs 3, 11, 7, 14, 12, 13), Relaciones con jóvenes (ECCs 1, 2, 4, 6, 8), e Individuales (ECCs 5, 8, 9).

Se acompañó al grupo en la evaluación de un ECC, el 15, dándoles una introducción a los indicadores acompañantes (niveles 1-4). Se presentaron los niveles detallados en el Modelo Telaraña y se hizo el dibujo de una línea en el piso que fue marcado con los números 1-4 de



forma ininterrumpida. Se les solicitó a las personas colocarse de pie en la línea al lado del nivel que indica el lugar que muestra su valoración de Funky Dragon en relación al ECC 15. Luego el grupo se dividió en dos – un grupo con representantes del Comité de Gerencia y un grupo con los representantes del Consejo Alto (miembros generales). Cada grupo discutió y analizó el ECC 15 relacionado a Funky Dragon. Posteriormente en plenario el grupo entero decidió por consenso dónde se encuentran ahora en relación al ECC 15 y dónde quisieran estar. En dos telarañas grandes se marcaron la realidad actual y el ideal futuro. El ideal futuro se hizo posible de lograr al valorar dónde Funky Dragon podría estar en seis meses. Uno de los facilitadores visitará el grupo de nuevo en el plazo de seis meses para facilitar el proceso de revisión de su plan de acción.

De esta manera se valoraron los 15 ECCs. Cada sesión inició con una actividad. Por ejemplo, en la primera sesión se presentó el diagrama circular, que muestra cómo se habían agrupado los 15 ECCs. Para introducir el segundo círculo – relaciones con jóvenes, se usó una actividad llamada ‘Apretando el Paso’ para animar a los niños y las niñas a pensar sobre qué tan inclusive es Funky Dragon. Se usó una ‘actividad de estrella’, para que los jóvenes se pronunciasen sobre las cosas que habían realizado dentro de Funky Dragon que los hacen sentirse orgullosos, con el objetivo de introducir el tercer círculo – Individuos. **(Para todas estas actividades ver Apéndice I, Los Juegos que Jugamos: Ideas para la introducción de las actividades/Elementos Claves de Calidad).**

El proyecto piloto de Gales concluyó que se puede usar la herramienta en sus foros locales y se sugirió la implementación de sesiones de ‘capacitación a capacitadores’ para construir la capacidad de grupos de jóvenes para presentar y aplicar el Modelo Telaraña con toda la organización y con otros grupos de niños, niñas y jóvenes en Gales.





Cómo Usar el Modelo Telaraña y con Quién 3

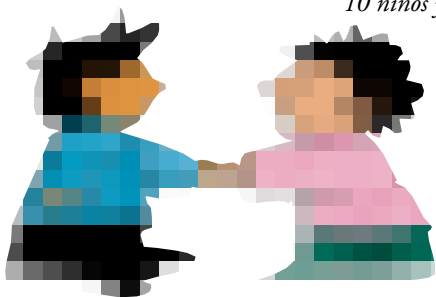
UN SOLO GRUPO a la vez

El ensayo demostró claramente que la herramienta funciona mejor cuando se implementa con un solo grupo u organización dirigida por niños y niñas a la vez, o con varios grupos que comparten una historia, contexto y asuntos prioritarios, etcétera, similar. En la evaluación de lo que no había funcionado muy bien en el ensayo de Zimbabwe, se concluyó que *“demasiados grupos distintos de niños y niñas están representados en la misma reunión”*.

El taller regional de Nepal y el ensayo de Zimbabwe también resaltaron como *“el tema de la traducción se convierte en un problema”* cuando distintos grupos están involucrados y los niños y niñas hablan idiomas diferentes. Aunque el taller de Nepal también mostró como, en circunstancias complicadas, la herramienta puede introducirse de forma exitosa con 14 niños, niñas y jóvenes representantes de 14 organizaciones dirigidas por niños y niñas, de 6 países distintos usando 8 idiomas diferentes – una valoración completa y significativa según el Modelo Telaraña con un grupo tan diverso requeriría, sin duda, de mucho más tiempo.

GRUPO PEQUEÑO

También es mejor que se use la herramienta con grupos relativamente pequeños de niños y niñas. Por ejemplo, en el ensayo de Zimbabwe se concluyó que *“se recomienda grupos de 8-10 niños y niñas”*.





GRUPO DIVERSO



Aún cuando se trabaja con un solo grupo u organización dirigida por niños y niñas, es una buena idea involucrar una mezcla de niños y niñas – eso quiere decir, representando diferentes grupos de edad, distintos niveles de membresía (grupo núcleo o membresía general) y una mezcla de género. Por ejemplo, en el proyecto piloto de Gales se formaron dos grupos para la evaluación de los elementos claves de calidad – El Comité de Gerencia de Funky Dragon y su Consejo Alto o membresía general. Esto implicaba que se evaluó la organización desde distintas perspectivas, lo que permitió bastante discusión sobre los distintos puntos de vista durante el análisis y la evaluación.

JUNTANDO las distintas perspectivas

En el ensayo de Uganda optaron por separar los grupos – adultos que apoyan y representantes de la niñez. No obstante, aún si se realizase parte de la evaluación y del análisis en grupos separados, en el transcurso del proceso existe la necesidad de juntar las distintas perspectivas en algún momento para asegurar el sentido de propiedad común de los resultados de la evaluación. “... en cierto momento, es preciso que todos los involucrados entienden los objetivos fundamentales del club/CRSG [Child Rights Support Group], su fin y sus objetivos, para poder elaborar de forma exitosa la telaraña [Modelo Telaraña] ideal y el plan de acción. En este caso facilitamos discusiones en conjunto.”

GRUPOS ESTABLECIDOS y grupos más recientes

Como detallado en la publicación adjunta ‘El Modelo Telaraña: una herramienta de auto evaluación y planificación para las iniciativas y organizaciones dirigidas por niños y niñas’, Save the Children, 2005, el Modelo Telaraña puede ayudar a que:

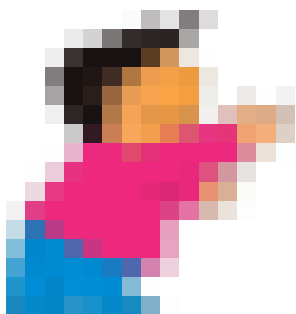
- las iniciativas y organizaciones dirigidas por niños y niñas se fortalezcan, sean más inclusivas y tengan más influencia
- las iniciativas que son más dirigidas por adultos se convierten en iniciativas con mayor nivel de dirección e impulsión por niños y niñas
- desde el inicio se incluye el pensamiento de calidad en el desarrollo de nuevos grupos y redes



TIEMPO ...

Un tema común surgiendo de los ensayos es la necesidad de asegurar que el tiempo alocado sea adecuado. La conclusión general fue que si el ejercicio de evaluación y planificación se llevase a cabo durante varios días, habría tiempo disponible para discusiones más largas, mejor análisis y motivación y construcción de las capacidades de niños y niñas. Más tiempo también significa que se pueden integrar otros ejercicios de construcción de capacidades – por ejemplo, destrezas claves para la vida, visualizar el futuro – en un taller más completo, al tejer estos tipos de actividades complementarios en la evaluación según el Modelo Telaraña. Como mencionado en las lecciones claves sobre el uso del Modelo Telaraña en Afganistán, *“los representantes de la niñez consideraron útiles y relevantes las destrezas para la vida para el desarrollo futuro de ellos mismos y de sus grupos”*.

ENTENDIMIENTO y traducción de los términos claves



Cuando se usa el Modelo Telaraña, y especialmente en traducirlo a distintos idiomas, hay que ocuparse de asegurar un entendimiento común de algunos términos y conceptos claves relacionados a la participación infantil, dirigida por niños y niñas, representación, inclusión, etcétera. Se necesita tiempo para la discusión para asegurar que existe un entendimiento común y que los significados apropiados no se pierden en la traducción. El proyecto piloto en Mozambique inició con una revisión de los documentos del Modelo Telaraña y su traducción al portugués.

Una lección clave del piloto de Uganda fue la necesidad de una preparación adecuada, especialmente la traducción de los conceptos claves. En Uganda, el Modelo Telaraña se ensayó con un Club de los Derechos del Niño y un Grupo de Apoyo a los Derechos del Niño. Ambos grupos están basados en escuelas donde el enfoque al y el ambiente de aprendizaje no necesariamente coincide con el que permite a los niños y las niñas expresar sus propias opiniones en libertad. El ejemplo destacado en el piloto de Uganda era que *“a menos que se traduzca y explica de forma cuidadosa, el concepto ‘dirigido por niños y niñas’ podría ser malinterpretado a nivel social y cultural y podrían oponerse a ello considerándolo una idea inoportuna que pone a los niños y niñas en contra de la autoridad de los adultos”*. Sin embargo, a pesar de esta observación, el proyecto piloto de Uganda también concluyó que *“la herramienta hace posible un proceso de aprendizaje que posibilite un mejor entendimiento de la participación infantil y del concepto ‘dirigido por niños y niñas’”*.



Aunque se ha hecho todo intento de que los Elementos Claves de Calidad y sus indicadores acompañantes sean lo más amigables posible, el proyecto piloto de Gales observó que podría ser una buena idea adaptar los ECCs y los indicadores en coordinación con algunos niños, niñas y jóvenes del grupo, antes de usar el Modelo Telaraña.

APOYO DE LOS ADULTOS a los niños y las niñas



Un elemento crítico de la evaluación y planificación de acciones según el Modelo Telaraña es el uso de rotafolios por parte de los facilitadores de las organizaciones de apoyo de los adultos para tomar nota de los siguientes temas que surgen de las discusiones de los niños y niñas sobre cada ECC:

- Necesidades de apoyo de los niños y niñas
- Necesidades de construcción de capacidades de los niños y niñas
- Asuntos éticos
- Explorando una visión común
- Otros asuntos importantes.

Esto es un elemento importante de la planificación exitosa de acciones – cómo mover desde la realidad actual de la organización hacia el futuro ideal y lo que los niños y niñas piden que los adultos hagan para apoyarles en su auto evaluación y para mejorar su organizaciones.

El proyecto piloto en India sugirió que, además de llevar a cabo la documentación del proceso que refleja los debates interesantes entre los niños y las niñas cuando ellos valoran los distintos elementos claves de calidad, *“se recomienda la documentación fotográfica para documentar cada paso”*. Una camera digital sería una buena herramienta.



PREPARARANDO para el seguimiento



"Es muy práctico, permitiendo una metodología clara para la planificación de acciones con el fin de trabajar sobre los temas destacados."

(proyecto piloto, Gales)

El seguimiento de calidad de cualquier proceso o taller con niños y niñas es de suma importancia para lograr cualquier impacto o acción significativa. Las organizaciones de apoyo de los adultos juegan un papel clave facilitando el apoyo y la retroalimentación a los niños y las niñas sobre el seguimiento del proceso. El Modelo Telaraña y su componente del plan de acción obviamente brindan indicaciones claves para la iniciativa u organización dirigida por



niños y niñas sobre cómo mover desde su nivel actual hacia donde quiere llegar dentro de un marco determinado de tiempo. No obstante, como se ha indicado anteriormente, los adultos necesitan examinar las necesidades de apoyo, de construcción de capacidades y otras necesidades identificadas por niños y niñas en su evaluación de su organización y necesitan ser transparentes con respecto a si ellos pueden dar seguimiento y pueden cumplir con estos temas y, si eso fuese el caso, cómo y dentro de qué marco de tiempo. Las organizaciones de apoyo de los adultos también pueden ayudar a los niños y las niñas a incluir el cumplimiento de las necesidades de apoyo y otras

dentro de su planificación concreta de acciones.

Como resultado de los ensayos con el Modelo Telaraña, varios planes e ideas concretos han surgido. Por ejemplo,

- En Mozambique, se preparó un plan nacional de acción, enfocándose en como los grupos y organizaciones dirigidos por niños y niñas pueden desarrollar y aumentar la calidad de su funcionamiento;
- En Gales, los jóvenes han expresado su interés en dar a conocer la herramienta a otros grupos (siendo ellos mismos los facilitadores) y consideraron la posibilidad de realizar “la capacitación de capacitadores” para construir la capacidad de grupos de jóvenes para presentar el Modelo Telaraña a su organización y otros grupos de niños, niñas y jóvenes. Ellos quieren fomentar el uso de la herramienta con adultos que trabajan con organizaciones dirigidas por jóvenes (para ver si existen perspectivas diferentes – adultos



y jóvenes - de la misma organización). Su plan es revisar la herramienta después de cierto período de tiempo y evaluar el progreso a lo largo del tiempo en relación a los ECCs;

- En Nicaragua, niños, niñas y adolescentes recibieron capacitación en el uso de la herramienta para poder usarla con sus propios grupos;
- En Afganistán, se decidió que las acciones identificadas relacionadas al apoyo y la construcción de capacidades serán implementadas por Save the Children UK en asociación con los grupos de niños y niñas del Movimiento Mundial en favor de la Infancia (MMI). En una reunión futura de las redes de niños y niñas a nivel provincial, se discutirán la visión, los asuntos éticos, y las necesidades de apoyo y de capacitación, y se decidirán sobre los marcos de tiempo para las distintas acciones.
- Save the Children Noruega tiene el plan de introducir el Modelo Telaraña en todos sus programas de país dentro de cierto período de tiempo, como parte de una estrategia más amplia de aumentar la calidad de la participación infantil.

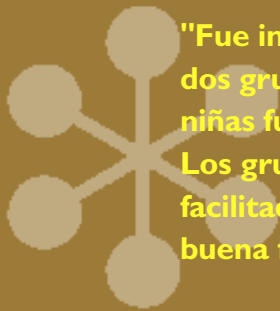


Una idea acertada es prepararse para el seguimiento mientras se realice la evaluación según el Modelo Telaraña, alentando a los niños y las niñas involucrados que elijan un momento en el futuro en el cual medir su 'ideal' - para cuando ellos lo quieren cumplir. Por ejemplo, para una evaluación, elegir un período de seis meses o un año sirve para hacer el "ideal" lo más realista posible.

También es una buena idea valorar de forma continua el progreso hacia el 'ideal' y el cumplimiento del plan de acción, por medio de un programa de evaluación continua y formativa que, a intervalos regulares, trata de algunos pocos ECCs.



Consejos Claves para la Facilitación 4



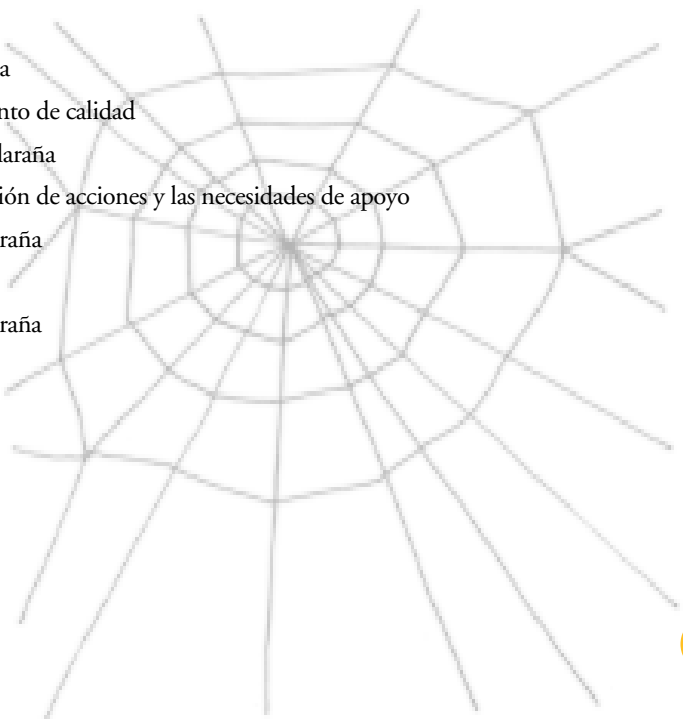
"Fue interesante ver que, en varios de los Elementos Claves de Calidad (ECCs), dos grupos de los cinco localidades donde existen grupos MMI de niños y de niñas fueron mucho más fuertes que los grupos de las otras tres localidades. Los grupos MMI de estas dos localidades fueron los grupos con los facilitadores más firmes y más fiables, indicando así el impacto positivo de la buena facilitación por parte de los adultos y el apoyo de los mismos."

(proyecto piloto, Afganistán)

EL MODELO TELARAÑA en 9 pasos fáciles



1. Presentar la herramienta
2. Introducir el pensamiento de calidad
3. Presentar el Modelo Telaraña
4. Introducir la planificación de acciones y las necesidades de apoyo
5. Elaborar el modelo telaraña
6. Planificar las acciones
7. Evaluar el Modelo Telaraña
8. Seguimiento
9. Evaluación del taller





CONSEJOS DE PRIMERA para el uso del Modelo Telaraña



"Es una buena herramienta de evaluación - buenas reflexiones sobre el pasado, es bueno escuchar los puntos de vista de la gente, dónde estamos y qué necesitamos mejorar. Buena herramienta para visualizar el análisis."

(proyecto piloto, Gales - jóvenes)

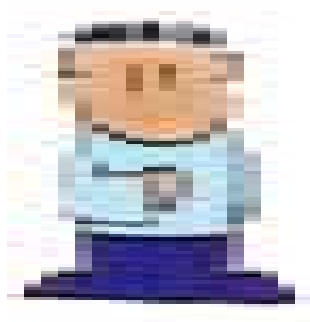


"Era fácil explicar y usar la herramienta y su replicación es sencilla porque no se necesita un equipo técnico caro, solo tiempo.....Es muy práctica, y permite una metodología clara de planificación de acciones para llevar a cabo los temas resaltados."

(proyecto piloto, Afganistán - niños y niñas)

La herramienta funciona mejor cuando se usa con **un solo grupo a la vez**.

La herramienta se implementa mejor con **un grupo que usted conoce**. El papel de un facilitador que conoce el grupo puede ser crucial en la presentación de una valoración significativa de los logros y las limitaciones, especialmente cuando se hacen preguntas específicas para valorar la evaluación del grupo con respeto a las fortalezas y debilidades de la organización.



El uso eficaz de la herramienta requiere de **tiempo** y de una **adecuada facilitación**. Se requiere de tiempo para la reflexión y el análisis y de una expresión personal libre y honesta. La adecuada facilitación es decisiva por parte de los individuos (adultos o niños y niñas) que están muy compenetrados con los niños y las niñas involucrados y que entienden los conceptos claves relacionados a la participación infantil, las iniciativas dirigidas por niños y niñas y las relaciones de sociedad genuinas.

Un 'Consejo de Primera' de Zimbabwe y Afganistán - al tomar cuatro días, había tiempo para las actividades fomentado las destrezas para la vida, motivación y la construcción de las capacidades de los niños y niñas.

Un 'Consejo de Primera' de la India - se deberían planificar tres días para realizar el ejercicio, un día de preparación y dos días de trabajo.



EL MODELO TELARAÑA - Una herramienta de auto evaluación y planificación para las iniciativas y organizaciones dirigidas por niños y niñas

Un 'Consejo de Primera' de Gales - no intenta realizar todo en un solo día - distribuye las actividades en un período de varios días, para que haya tiempo para discusiones más amplias.

El análisis de cada ECC es muy intenso y puede convertirse en un acto repetitivo. Por lo tanto, el uso del Modelo Telaraña requiere de metodologías **creativas y participativas**. El ejercicio se puede hacer más interesante intercalándolo con dinámicas, juegos de experiencias, actividades relacionados a las destrezas para la vida, teatro y dibujos, y con lo mismo se puede fomentar el fortalecimiento de las ODNs/IDNs. Por ejemplo, en el ensayo de la herramienta en Afganistán, la exploración de los ECCs fue intercalada con dinámicas, actividades relacionadas a experiencias vividas con las destrezas para la vida, teatro y ejercicios de visualización.



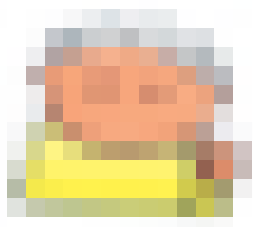
"Ha sido un excelente taller, ya que había muchos enfoques nuevos... aprendimos nuevas formas de reivindicar nuestros derechos y nuestras destrezas para la vida."

(proyecto piloto, Afganistán - niños y niñas)



"Es bueno que la herramienta cuenta con un proceso repetitivo, y así cubrir todo."

(proyecto piloto, Gales - jóvenes)



Un 'Consejo de Primera' de Gales y Afganistán - sea más creativo - haz uso de una mezcla de técnicas como el teatro y las artes para el desarrollo de la discusión.

Un 'Consejo de Primera' de Zimbabwe - usa dinámicas y juegos interactivos entre las discusiones y el análisis.

Surgieron algunos asuntos **éticos** de los ensayos que los facilitadores deberían considerar cuando se usa la herramienta. Por ejemplo, asuntos relacionados con la confidencialidad y el anonimato (qué anotar y cómo 'atribuir' lo que la gente dice). Esto debe ser realizado con el acuerdo completo de los niños y niñas involucrados. Ellos deben conocer el propósito y los objetivos de cualquier anotación de sus puntos de vista y otra información. Tienen que ser capaces de dar su consentimiento de forma informado que cualquier información que divulgan durante el taller puede ser usado en un informe o en otro espacio público. También existe la necesidad de mantener la distancia en la evaluación, para evitar que las valoraciones sean personales, críticas o que culpen a alguien. En todo eso, el rol del facilitador es crucial.



Elaborar normas básicas con los niños y niñas involucrados al inicio del taller puede ayudar en manejar los asuntos éticos que pueden surgir. Siempre refiere a las normas básicas cuando sea necesario o apropiado.

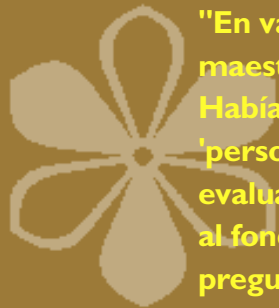
Los Estándares para la Participación de la Niñez de Save the Children y la Política institucional de Protección a la Niñez proveen lineamientos y marcos claves para asegurar la participación significativa y segura de niños y niñas. Deberían aplicarse en todas las etapas del proceso – desde las preparaciones hasta el seguimiento. En la sección de recursos de esta Guía se hace referencia a ambos documentos.

Un 'Consejo de Primera' de Zimbabwe - el taller no debe interferir con el horario escolar (puede ser realizado durante los fines de semana o durante las vacaciones escolares).

Ser más preciso en la **puntuación/clasificación** de los indicadores. En los proyectos pilotes de Gales y el Grupo de Europa se concluyó que era mejor añadir un .5 a cada nivel de los indicadores. Por ejemplo, para permitir una valoración basado en nivel 1, nivel 1.5, nivel 2, nivel 2.5 etcétera, ya que algunos grupos pueden sentir que sus valoraciones se encuentran entre dos niveles absolutos. Añadir un 0.5 a cada nivel de la telaraña es una forma de manejar este problema. En el ensayo en Afganistán se animó a los niños y niñas a clasificar sus valoraciones en cualquier punto de la escala (por ejemplo 2, 2.25, 2.5, 2.75, 3).

Algunos grupos pueden ser capaces de conceptualizar fácilmente una escala numérica de clasificación como propone el Modelo Telaraña. Para otros grupos puede resultar más difícil clasificar en base a la mejoría progresiva mostrado por los indicadores. Es clave ser flexible y adaptar la herramienta a los entornos y los entendimientos de los niños y niñas. Por ejemplo, se podría considerar adaptar el Modelo Telaraña a un sistema de clasificación basado en bueno, aceptable, malo, etcétera.

Algunos facilitadores han cuestionado el grado de subjetividad u objetividad empleado por los participantes mientras clasifican los indicadores. En algunos de los proyectos pilotes los facilitadores reflexionaron sobre que tan honestos y abiertos son los niños y niñas en discutir las debilidades y fortalezas de su organización. Sin embargo, en otros proyectos pilotes, los facilitadores surgieron que a veces los niños, niñas y adultos clasifican sus logros de forma no realista (sobrealoran o subestiman). El papel del facilitador de hacer preguntas y retar sin influir en las respuestas es de suma importancia para ayudar a los niños, niñas y adultos a presentar una puntuación significativa y realista de sus logros, limitaciones y aspiraciones.



"En varias ocasiones el modelo telaraña hizo visible que los niños, niñas, maestros o facilitadores se evaluaran a sí mismos de modo no realista. Había una obvia falta de objetividad que sí pudo ser apreciado por una 'persona de fuera', pero no por las personas involucradas en la auto evaluación. Reconociendo la deficiencia, los facilitadores hicieron preguntas al fondo y retaron a los niños, niñas, maestros y facilitadores: haciendo preguntas que les ayudarían a evaluarse de nuevo de forma más realista."
(proyecto piloto, Uganda - facilitador)

Un 'Consejo de Primera' de Gales - añade más círculos para indicar niveles adicionales entre 1-2-3-4.

Un 'Consejo de Primera' de Gales- elige un momento en el futuro para poder medir el ideal; por ejemplo, un período de seis meses o un año. De este modo el ideal se hace más realista y alcanzable.

Un 'Consejo de Primera' de Mozambique - para mejores resultados se debería realizar la implementación del plan de acción, que ha surgido del análisis según el Modelo Telaraña, dentro de un año, con monitoreo regular y una evaluación de fin del año.



Un elemento clave dentro del desarrollo del Modelo Telaraña es apoyar a los niños y niñas a fortalecer sus organizaciones. El Modelo Telaraña puede jugar un papel importante en ayudar a los niños y niñas de las iniciativas y organizaciones dirigidas por niños y niñas a explorar sus aspiraciones colectivas e individuales, desarrollar una visión colectiva de una organización más fuerte dentro de la cual, y por medio de, los niños y niñas sean capaces de reivindicar sus derechos y diseñar acciones o planes de acciones para realizar esta visión. El uso de un **ejercicio de visualización** puede estimular las aspiraciones de cualquier niño o niña sin importar su entorno, contexto, cultura, nivel de oportunidades etcétera.

Por ejemplo, en el taller regional de Nepal se realizó un ejercicio meditativo de visualización para ayudar a cada niño, niña y adulto a soñar sobre cómo quisiera que su ODN se desarrollara en el futuro y a visualizar estos sueños. Se dibujaron los sueños visuales en papeles en forma de frutas. Se colocó un cartel enorme en forma de árbol en el suelo y se construyó el árbol. Se dieron dos tarjetas rosadas a todos los niños, niñas y adultos, en representación de las raíces del árbol (sus fortalezas individuales y colectivas), que proveen una fuente de energía desde la cual las 'frutas' florecerán y madurarán. La visión se ve representada por las 'frutas'. Uno por uno, se pidió a cada niño y niña que presentase su 'fruta' y sus 'raíces' y que las pegase al cartel del árbol. Las raíces y las frutas facilitan el surgimiento de una visión común. Se



EL MODELO TELARAÑA - Una herramienta de auto evaluación y planificación para las iniciativas y organizaciones dirigidas por niños y niñas

pueden usar las raíces (fortalezas) y las frutas (visión) para construir o informar el tronco (estrategia y planificación de acciones) para fortalecer lo que están haciendo y alcanzar su visión.



También se puede usar el Modelo Telaraña como punto de reflexión para adultos:

- Para ver y evaluar dónde ellos tienen (o están imponiendo) más control
- Para reflexionar sobre por qué algunos grupos funcionan mejor que otros y cuáles son los criterios usados para la evaluación
- Para reflexionar sobre las condiciones y los procesos necesarios para el desarrollo y el fortalecimiento de las iniciativas y organizaciones dirigidas por niños y niñas
- Para identificar, documentar y actuar sobre las necesidades de apoyo, las necesidades de capacitación y otras, que han surgido a raíz de las evaluaciones de los niños y niñas de sus propias organizaciones.

Un 'Consejo de Primera' de Gales - se puede usar esta herramienta con adultos que trabajan con las organizaciones dirigidas por jóvenes, para saber que tan diferente son las perspectivas de los adultos a las de los jóvenes con respecto a la misma organización.

CONSEJOS DE PRIMERO para facilitar un taller con niños y niñas

1. Los preparativos

Información

- Preparar información amigable (en los idiomas locales) para los niños y niñas que participen en el taller – por qué se realice el taller, qué se espera de ellos, dónde se realice el taller
- Ser claro sobre los objetivos y el resultado del taller e infórmeles a los niños y niñas sobre ellos antes del taller

Lugar y logísticos

- Elegir un lugar que sea apropiado para niños y niñas, con mucho espacio abierto accesible a todos los niños y niñas
- Asegurarse que el salón donde se realice el taller sea espacioso, aireado y con mucha luz, y que se puede usar el espacio de las paredes



- Organizar el transporte, la alimentación, los refrescos y la merienda, y, si es posible, las actividades de ocio.
- Asegurarse tener todo los materiales necesarios para la facilitación - papel rotafolio y marcadores, post-its, materiales para construir la(s) telaraña(s)
- Entregar certificados de participación a los niños y niñas

Protección a la Niñez

- Informar a los niños, las niñas, los facilitadores y los adultos acompañantes sobre asuntos relacionados a la protección a la niñez
- Implementar mecanismos adecuados y apropiados para asegurar que se da seguimiento de forma seria y con sensibilidad a cualquier inquietud relacionado a la protección
- Aplicar todos los aspectos del taller - la planificación, la implementación y el seguimiento - conforme los Estándares para la Participación de la Niñez de Save the Children (2005)

Diseño del taller

- Involucrar a niños y niñas en la planificación del taller
- Formar un grupo de facilitadores, incluyendo a jóvenes, y proveerles con información sobre los antecedentes
- Elaborar una estrategia /plan de trabajo para la implementación del taller
- Diseñar un programa que sea realista, pero también flexible. Siempre tener presente el resultado

Selección de niños y niñas

- Todos los niños y las niñas deben saber dónde y por qué ellos participaran en el taller
- Los propios grupos de niños y niñas deben realizar el proceso de selección y el proceso debe ser democrático
- Apoyar a los niños y niñas a preparar un criterio para la selección

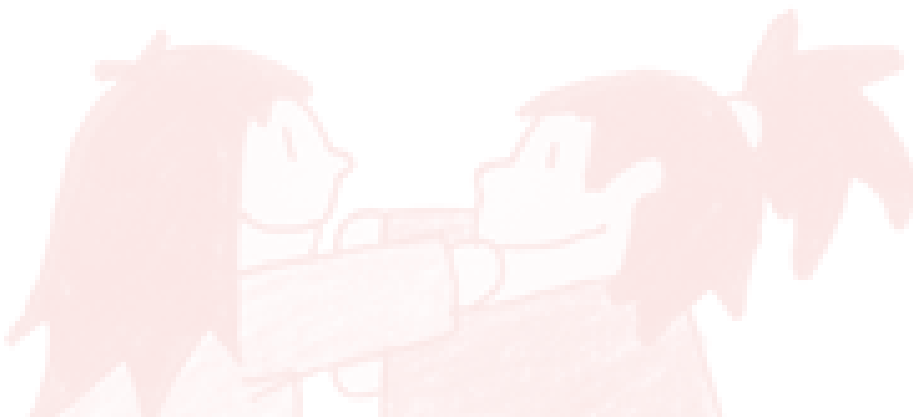
Después de la selección

- Asegurarse que los padres y madres / tutores saben dónde y por qué sus hijos e hijas están participando - también cuando el taller se realiza en la localidad
- Obtener una hoja de consentimiento firmado por los niños y niñas y sus padres y madres / tutores
- Informar sobre asuntos relacionados a la protección de la niñez (ver Protección a la Niñez)
- Brindar información definitiva sobre el taller en un formato amigable a los niños y niñas seleccionados
- Elegir con cuidado, y conforme la política de protección a la niñez, los adultos acompañantes. Ser claro sobre sus roles y responsabilidades. Asegurarse que los niños y niñas también entienden claramente el rol de su adulto acompañante.



2. Durante el taller

- Enfatizar el rol de los y las participantes – en la implementación del taller y el uso del Modelo Telaraña, en proponer y facilitar dinámicas y actividades creativas, en establecer las reglas del taller
- Explicar los componentes principales del programa al inicio del taller y al inicio de cada día
- Tener una agenda amigable para cada día en papel rotafolio, para que los niños y niñas lo pueden ver, comentar sobre ella y ampliar / hacer cambios
- Empezar con las introducciones, el desarrollo de las expectativas y las reglas básicas
- Pedirles a los niños y niñas que informan al grupo de forma breve sobre cuándo y cómo su grupo empezó
- Buscar las ideas de los niños y niñas sobre los beneficios de valorar o evaluar sus grupos
- Dejar que los niños y niñas dibujen la telaraña y estar atento a otras responsabilidades de las cuales los niños y niñas pueden hacerse cargo
- Entretener dinámicas, juegos, actividades de destrezas para la vida y de visualización en el taller para que el análisis y la valoración de los Elementos Claves de Calidad no sea demasiado repetitivo
- Ser creativo – considere distintos ejercicios para ayudar a los niños y niñas analizar cada ECC por separado. Por ejemplo, una mezcla de drama de medios de comunicación y arte puede favorecer las discusiones
- Usar diferentes metodologías para fomentar la participación de todos
- Crear un espacio (en las paredes, etcétera) donde los niños y niñas pueden colocar sus dibujos, sus pensamientos, etcétera
- Al final de una sesión, siempre hacer un resumen, destacando los puntos claves que han surgido
- Evaluar el taller al final de cada día e introducir/preparar los cambios necesarios al programa del siguiente día
- Organizar actividades de ocio para los niños y niñas fuera del taller
- ¡Diviértanse!





3. Facilitación

- Siempre estar consciente de la dinámica del grupo
- Ser flexible y escuchar atentamente
- Tratar a los niños y niñas como socios
- Si no puede contestar algo, dígalos
- Animar a todos los niños y niñas a hablar y dar a conocer sus puntos de vista
- Asegurarse que se comparte información clara sobre los próximos pasos
- Hacerles saber a los niños y niñas que usted, los otros facilitadores y los adultos acompañantes son accesibles y que están listos para dar apoyo
- Organizar que los facilitadores se reúnen al final de cada día para evaluar el trabajo/ modificar los planes para el siguiente día cuando sea apropiado / involucrar a niños y niñas
- Animar que los niños y niñas forman grupos que vigilan la puntualidad, organizan juegos, actividades culturales, etcétera
- Animar a los niños y niñas a respetar la diversidad, los valores y las culturas diferentes
- Si se emplean distintos idiomas, asegurar que no domina un solo idioma en el trabajo de grupo o en las sesiones en plenario
- Si se necesita traducción, asegurarse que los intérpretes disponen de antemano de información sobre los antecedentes/documentos/materiales; realizar una reunión informativa con los intérpretes antes del taller; incluir los intérpretes en las rendiciones de informes diarios/evaluaciones; asegurar que los niños y niñas entienden el rol de los intérpretes y conseguir su retroalimentación
- Dirigirse directamente a los niños y niñas y no a través de sus adultos acompañantes o intérpretes
- Asegurarse que no se obligan a los niños y niñas hablar cuando no quieren y que no sean manipulados/presionados por cualquiera de los adultos presentes en el salón

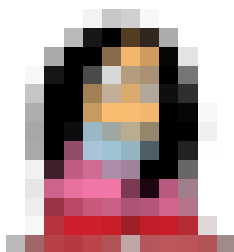
Adaptación del Movimiento Mundial en Favor de la Infancia, 2005
Campaña Un Mundo Apropiado para la Infancia: Guía para Facilitadores





Apéndice I

NUESTROS JUEGOS



Un excelente recurso para actividades y herramientas prácticas es ‘Participation Spice It Up!’ de Dynamix/Save the Children.

Rompehielos

‘Estoy feliz por ser niño/adulto porque..., pero si fuese un adulto/niño podría...’ En grupos pequeños los niños y niñas/adultos completan la oración, y luego comparten sus ideas en plenario. Éste rompehielos puede ayudar a identificar las diferencias y las (des)ventajas entre la adultez y la niñez.

‘Reporteros’ – Niños, niñas/jóvenes forman parejas con el fin de obtener información de su pareja que luego se retroalimenta al grupo. Por ejemplo, el nombre de la persona, su objetivo para el taller, de dónde procede, algo que le gusta hacer, cuánto tiempo ha estado involucrado en su organización, una cosa que nadie sepa de él/ella.

Recopilar expectativas – hacer un listado de las expectativas en papel rotafolio, para poder retomarles a final del taller con el fin de saber si se han cumplido.

Reglas básicas – ‘Haciéndolo funcionar’ – Niños, niñas y jóvenes proponen ideas para elaborar una serie de reglas para el buen funcionamiento del taller. Se aprueba una serie de reglas en común, lo cual se anotan en un papel rotafolio.

Dinámicas

‘Papel, Tijera, Roca’ – Se forman dos equipos. Cada equipo decide si quiere ser papel, tijera o roca. Los equipos se ponen de frente y muestran su símbolo. Papel gana a roca, roca gana tijera y tijera gana a papel.

‘El Barco se está Hundiendo’ – Los niños y niñas se mueven por el piso cantando ‘el barco se está hundiéndose, ay no el barco se está hundiéndose’. Cuando se llama un número (3, 5, 6,



etcétera) tienen que formar un grupo (bote salvavidas) compuesto del mismo número de integrantes que el número que se ha llamado.

‘Puntos de Contacto’ – Dentro de grupos las personas tienen que cooperar para realizar un número de puntos de contacto con el suelo idéntico al número que se ha llamado (6, 24, 48, etcétera). Fomenta la unidad, el acuerdo común y la cooperación.

‘A la Orilla, En la Laguna’ – Todos los niños y niñas están de rodillas formando un círculo. El suelo dentro del círculo representa a la laguna. Cuando la persona asignada dice ‘en la laguna’, los niños y niñas tienen que poner sus manos en el suelo. Cuando la persona dice ‘a la orilla’, los niños y niñas tienen que poner sus manos en sus rodillas. Los niños y niñas tienen que hacer lo que dice la persona asignada, no imitar lo que él o ella hace.

‘¿Quién es el Líder?’ – Los niños y niñas forman un círculo. A un niño/a se pide salir del salón. Los demás niños y niñas deciden quien es el líder. Dan vueltas en un círculo e imitan las acciones del líder. El niño/a que ha salido vuelve al salón y dispone de 3 oportunidades para identificar al líder.

‘Pato, Pato, Ganso’ – Los niños y niñas están sentados formando un círculo. Un niño/a da vueltas alrededor del círculo diciendo pato, pato o ganso. Cuando él/ella toque la cabeza de un niño/a y dice ‘ganso’, este niño/a tiene que ir tras él/ella alrededor del círculo. El último en llegar al sitio desocupado tiene que caminar alrededor del círculo de niños y niñas repitiendo el juego ‘pato, pato, ganso’.

‘Cruzar’ – Los niños y niñas están de pie formando un círculo. Una persona menciona una categoría, por ejemplo, todos los que visten calcetines. Si esta categoría se aplica a usted – cruza hacia otro sitio en el círculo. El último a cruzar se convierte en la persona que tiene que mencionar una categoría.

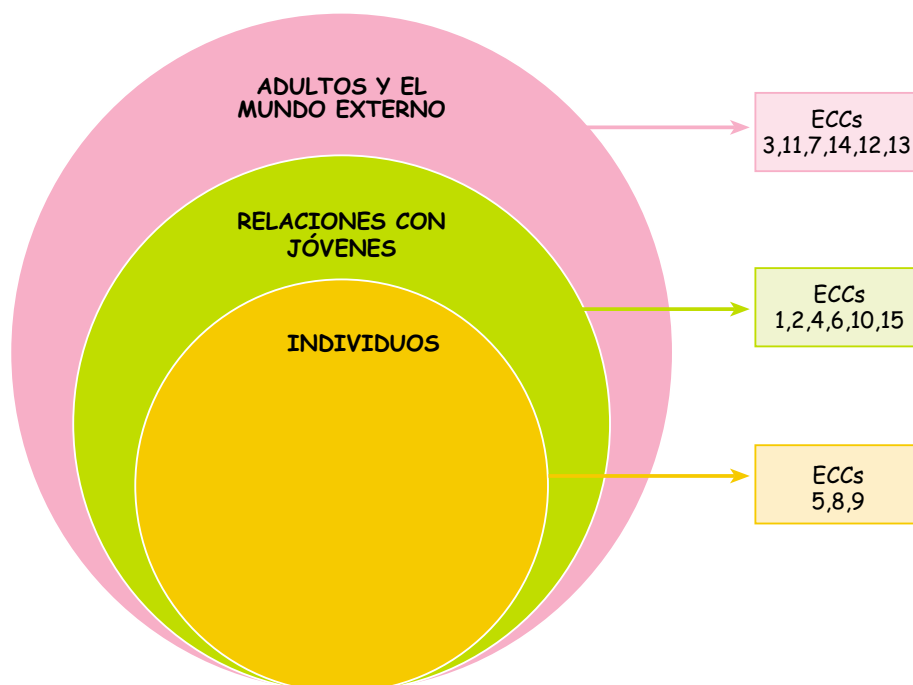
‘Calle, Niño, Hogar’ – Los niños y niñas forman grupos de tres personas. Dos de ellos están agarrados de la mano y forman un ‘hogar’. El tercero se encuentra dentro del hogar y es el ‘niño’. Una persona asignada dice ‘calle’, o ‘niño’, o ‘hogar’. Cuando se dice ‘hogar’, los niños y niñas formando el hogar tienen que dispersarse y formar un nuevo hogar. Cuando se dice ‘niño’, el niño/a tiene que buscar un nuevo hogar. Y cuando se dice ‘calle’, todos tienen que cambiar de posición. La persona asignada intenta meterse. La persona que sobre se convierte en la nueva persona asignada a decir ‘calle’, ‘niño’ o ‘hogar’.

‘Ruido de Animales’ – A todos los niños y niñas se les entrega un papel con el dibujo de un animal (por ejemplo, vaca, perro, gato, pato). Tienen que cerrar sus ojos y moverse dentro del salón haciendo su ruido de animal, ¡hasta formar un grupo de niños/as que son el mismo animal!



Ideas para la introducción de las actividades/Elementos Claves de Calidad (proyecto piloto, Gales)

Diagrama Circular: Dividiendo los ECCs en 3 niveles



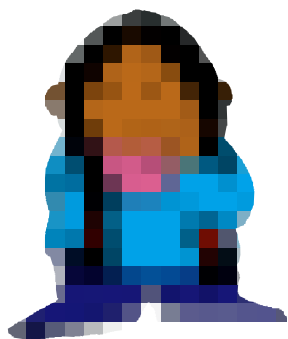
Adultos y el mundo externo – Se puede usar esta actividad con el propósito de ayudar a los jóvenes a pensar sobre cómo las organizaciones dirigidas por niños, niñas y jóvenes pueden tener trato con agencias y personas externas. Se da un escenario donde los miembros del grupo se imaginan que son una organización dirigida por niños y niñas (Club de Niños y Niñas) y se les proporciona tres preguntas sobre que pensar, siendo las siguientes: ¿QUIÉNES son los individuos/grupos con que tienen que enlazarse para que les apoyen iniciar y administrar su Club de Niños y niñas?; ¿CÓMO se van a enlazar con esta gente/agencias? ¿QUÉ necesitan que esta gente/agencias le proporcionen para que ustedes puedan iniciar y administrar su Club de Niños y Niñas? Esto resulta en una discusión sobre los ECCs relacionados a su propia organización y al mundo externo.

‘Un paso para adelante’ – Se puede usar esta actividad para apoyar a los niños, niñas y jóvenes pensar sobre que tan inclusive es su iniciativa/organización. Podría ser útil cuando se introducen los Elementos Claves de Calidad relacionados a las relaciones con otros jóvenes dentro y fuera del grupo. Los niños, niñas y jóvenes tienen que ponerse en fila. A cada persona se le da una etiqueta (preparado con el apoyo de una persona de apoyo adulta) – por ejemplo, usuario de silla ruedas, joven en la calle, vive en una ciudad, niña viviendo en una



zona rural, trabajador infantil, pertenezca a una minoría, etcétera. Se les pide a todos hacer supuestos sobre esta etiqueta y dar un paso para adelante cuando piensen que pueden participar en las actividades que sean mencionados por un facilitador adulto. Por ejemplo, participar en un taller, facilitar un taller, asistir a la escuela, hacer nuevos amigos, representar su grupo, reunirse con los tomadores de decisiones, tomar decisiones dentro de su grupo, asistir a reuniones, etcétera. Al llegar al fin el grupo se detenga y mira alrededor. Algunas personas casi no se han movido, mientras que otras se han movido mucho. Este ejercicio ayude a los niños, niñas y jóvenes pensar sobre las barreras con las cuales se pueden enfrentar cuando están participando.

Actividad de Estrella - Se diseñó esta actividad para fomentar la autoestima de los niños, niñas y jóvenes como también la conciencia de lo que pueden haber aprendido al formar parte de su propia organización o iniciativa dirigida por niños y niñas. A cada joven se entrega una hoja A4 / tamaño Carta con 3 o 4 estrellas grandes impresas. El facilitador explica que este es un ejercicio individual y pide que cada individuo anota dentro de las estrellas las cosas que ha logrado o de las cuales se siente orgulloso a través de su participación en la organización o iniciativa dirigida por niños, niñas / jóvenes. Luego se puede pedir voluntarios que están dispuestos a dar retroalimentación al grupo sobre las cosas que han anotado. Se puede usar este ejercicio para iniciar la discusión y el análisis sobre los ECCs relacionados a los individuos, como se ha mostrado en el anterior diagrama circular.



Destrezas para la Vida

Las **Destrezas para la Vida** refieren a un grupo amplio de destrezas psico-sociales e interpersonales que pueden ayudar a la gente tomar decisiones informadas, comunicarse de forma efectiva y desarrollar destrezas de saber manejarse y de auto-gestión que pueden ayudarles vivir una vida saludable y productiva. Las destrezas para la vida pueden dirigirse a acciones personales y acciones dirigidas a otros, como también las acciones para cambiar el entorno que le rodea.

Existen cinco áreas básicas de destrezas para la vida:

- La toma de decisiones y la resolución de conflictos
- El pensamiento crítico y el pensamiento creativo
- La comunicación y las relaciones interpersonales
- La autoconciencia y la empatía
- Saber sobrellevar el estrés y manejar las emociones

‘El Caracol’: Introducción a las Destrezas para la Vida – A los niños y niñas se les enseña una imagen visual de dos caracoles. Uno de los caracoles se está escondiendo en su caparazón, teniendo miedo enfrentarse con o tener que manejar situaciones difíciles. El otro caracol tiene su cabeza a lo alto y está sonriendo, manejando bien todas las experiencias. Estas imágenes ayudan introducir el concepto de destrezas para la vida. En la vida, necesitamos



tener confianza y tenemos que disponer de destrezas que posibilitan el manejo de las situaciones difíciles y los retos. Tenemos que estar preparados para mantener la cabeza a lo alto, para comunicar con la gente, para manejar nuestras emociones y tenemos que ser capaces de responder efectivamente ante las situaciones difíciles.

Para tener grupos sólidos de niños y niñas, necesitamos reflexionar tanto sobre nuestras fortalezas y debilidades individuales como sobre nuestras fortalezas y debilidades colectivas. Es importante que se les anime a todos nuestros miembros a desarrollar sus destrezas para la vida. Si cada miembro está seguro de sí mismo y es capaz de manejar las experiencias de la vida de forma positiva, nuestro grupo también será más fuerte. Las experiencias de los niños y niñas dentro de sus propias iniciativas y grupos les provee con buenas oportunidades para desarrollar sus destrezas para la vida.

Factores de Identidad: ‘Yo Puedo Hacer Eso Aquí’ – Se puede introducir la importancia de los ‘factores de identidad’ para el entendimiento de su propia identidad, valores, creencias, destrezas y comportamiento por medio de elementos visuales y por medio de un gráfico que describe ‘Yo puedo hacer eso aquí’. También se les anima a los niños y niñas a reconocer cómo su entorno, su familia, su comunidad, sus pares, y su cultura, influyen en su identidad.

Yo = ¿quién? (identidad, sentido propio)

Puedo = ¿por qué? (valores, creencias)

Hacer = ¿cómo? (destrezas, estrategias, competencias)

Eso = ¿qué? (comportamiento, lo que hacemos)

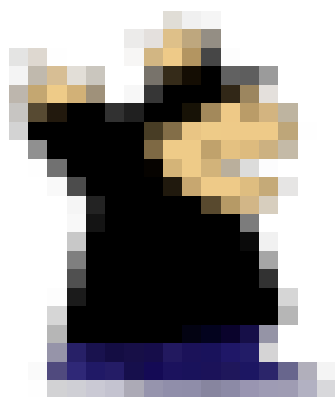
Aquí = ¿dónde? (entorno, lo que hay alrededor)

Ejercicios de Destrezas para la Vida

‘Yo Soy Especial’ Escudo Individual – A cada niño y niña se le entrega un papel con un ‘escudo’ dividido en cuatro secciones que les ayuda a reconocer sus propias fortalezas e intereses individuales. Se les anima a las niñas y los niños a escribir lo siguiente en las diferentes secciones del escudo: mis cualidades buenas, mi actividad favorita, lo que yo quiero cambiar, lo que yo quiero aprender. Cada niño y niña presenta su escudo.

‘Nudo’ (resolución de problemas) – Los niños y niñas forman grupos pequeños. Cada grupo forma un pequeño círculo y los niños y niñas cierran sus ojos. Crean un nudo al agarrar las manos de otros miembros del círculo. Abren sus ojos y tienen que colaborar para deshacer el nudo y formar un círculo. Aprendizajes del juego – trabajo conjunto, resolución de problemas conjunto, hablarse, escucharse.

‘Tigre, Cabra, Pasto – hombre y barco’ (pensamiento creativo/crítico) – Se introduce una rompecabezas a los niños y niñas con el fin de explorar si son capaces de pensar de forma





creativa para resolver el problema. Hay un hombre y un barco, un tigre, una cabra y un poco de pasto. El hombre quiere llevar el tigre, la cabra y el pasto en su barco hacia el otro lado del río. No obstante, su barco es pequeño. Hay espacio para tan solo un animal o el pasto en su barco. También tiene miedo porque está conciente que si deja el tigre solo con la cabra, el tigre comerá a la cabra; si deja la cabra sola con el pasto, la cabra se comerá el pasto. ¿De qué manera el hombre puede hacer cruzar los tres de forma segura hacia la otra orilla del río?

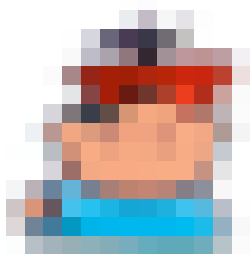
La Solución: Primero el hombre lleva la cabra hasta la otra orilla y la deja allí. Luego regresa y recoge el pasto. Cuando llega a la otra orilla, deja el pasto y se lleva la cabra de vuelta a la orilla original. Deja la cabra y se va con el tigre hacia el otro lado. Luego regresa y recoge a la cabra, ¡haciéndoles cruzar de forma segura a los tres!

‘Juego de Comunicación’ – Los participantes se dividen en parejas. Uno es A y el otro es B. Se sienten de espalda, así que no pueden verse. A recibe un dibujo y se le pide explicarlo a B. B intenta dibujar el cuadro que A le describe. Luego A y B comparen sus dibujos. ¿Son similares o no?, ¿y por qué? ¿Qué aprendieron de este juego? ¿Cuáles consejos necesitan para una buena comunicación?

‘Juego Bindi’ (explorando la discriminación) – A todos los participantes se les pega una pagatina en su frente (la cual ellos mismos no pueden ver). Luego se les dice que están en un mercado y que tienen que mezclarse y saludar a la gente. Sin embargo, tienen que tratar a la gente de diferentes maneras, según el color de la pegatina que tiene en su frente. Si la persona tiene una:

- a) pegatina VERDE – están de verdad muy contentos de ver a esta persona y están muy animados a saludarla
 - b) pegatina NEGRA – es una persona que ven de forma regular, quieren reconocerla y la saludan de forma normal
 - c) pegatina AZUL – es una persona que no quieren ver, y quieren rehuirle de forma activa
- Se les dice a los participantes que tienen que mezclarse y empezar a saludar a la gente según su pegatina. Posteriormente reflexionan sobre como se sintieron y si las pegatinas representan algunas diferencias existentes en su sociedad. ¿Qué han aprendido del juego? Los niños y niñas, ¿cómo pueden colaborar para superar la discriminación?

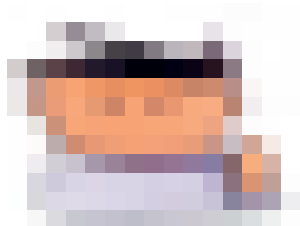
‘Construir una Torre’ (cooperación) – Los participantes se dividen en grupos de tres: A, B & C. Se les dice que pueden usar solo una mano, los B no pueden hablar y a los C se les vendan los ojos. Se informe a los B que tienen 10 minutos para construir una torre de 1 o 2 metros y se les entrega papel y cinta adhesiva. Sin poder hablar, los B tienen que encontrar una manera de comunicar la tarea a su grupo. Al final del juego tienen que analizar que destrezas para la vida usaron en este juego. ¿Qué han aprendido? y ¿cómo pueden aplicar las lecciones positivas a sus grupos de niños y niñas?





‘Juego de Ganancia Segura’ (negociación) – Lucha de brazo por caramelos. A parejas se les pide luchar de brazo por dos minutos para poder ganar caramelos. La persona que toca el suelo con la mano del otro/a gana caramelos.

- 1) En la primera vuelta la tendencia es que la gente se opone en la lucha de brazo – se ganan pocos caramelos porque se pasa el mayor parte del tiempo resistiéndose el uno al otro.
- 2) En la segunda vuelta se anima a dos participantes a pensar sobre como ellos pueden colaborar entre si para poder ganar más caramelos. Si los miembros colaboran entre si y no se resisten, ambos pueden ganar caramelos.
- 3) En la tercera vuelta se les pide pensar como pueden ganar aún más caramelos en 10 segundos. Si un miembro confía en el otro pueden ganar lo máximo de caramelos – al dejar que el otro toca el suelo con su mano de forma continua.



Historieta y Drama (negociación) – Introduzca una historieta para ilustrar las destrezas de negociación: ‘Diga, Escucha, Diga, Escucha, Decide, Inténtalo’. Los niños y niñas forman grupos y desarrollan y presentan dramas para ilustrar como ellos pueden usar sus destrezas de negociación para resolver los problemas que tienen en común.

‘¿Por qué? ¿Por qué? ¿Por qué? (análisis) – Formando grupos los niños y niñas pueden analizar las causas fundamentales de los problemas comunes preguntando ¿por qué? ¿por qué? ¿por qué? En un largo rollo de papel se anota una pregunta ¿por qué?. Por ejemplo, ¿por qué se mandan a los niños a trabajar? Los niños y niñas dan sus sugerencias. Por ejemplo, niños y niñas trabajan debido a la pobreza de la familia. Para cada sugerencia se explora de nuevo el por qué. Por ejemplo, ¿por qué existe la pobreza de la familia?

‘Juego de la Cadena de Papel’ (trabajo en equipo, comunicación, inclusión, etcétera) – Los niños y niñas se dividen en grupos (5-7 en cada grupo). A los grupos se les dice que tienen que hacer cadenas de papel. A cada grupo se proporciona una cantidad igual de viejos periódicos y pegamento. Se les da 5 minutos a los grupos para dar un nombre a su grupo y para dar un estimado de cuantas eslabones en una cadena de papel piensen que pueden hacer dentro de un período de 10 minutos. Se inicia el juego. Un observador con cada grupo observa detenidamente como ellos colaboran. Después de 5 minutos el observador explica que ha habido un accidente desafortunado y le venda los ojos a uno de los miembros del grupo. Después de otros 3 minutos se amarra el brazo de otro participante detrás de su espalda. Continúan con la observación de la actividad del grupo hasta que acaba el tiempo. Luego empiezan a contar los nudos en la cadena de papel para saber si se ha logrado la meta propuesta. Cada grupo discute lo que han aprendido del juego. ¿Han logrado su meta? ¿Por qué? ¿Cómo pueden aplicar lo que han aprendido a su grupo de niños y niñas? Es un juego muy útil para explorar temas como el trabajo en equipo, la planificación, la comunicación, la inclusión, a toma de decisiones, etcétera.



Mapeo del Cuerpo ‘Haciendo un Buen Ciudadano’ – Se puede usar un ejercicio de mapeo del cuerpo para explorar las ideas de los niños y niñas en relación al conocimiento, las destrezas y el comportamiento que uno necesita para ser un buen ciudadano dentro de la sociedad. Uno de los niños/as se acuesta encima de hojas de papel rotafolio y se dibuja la forma de su cuerpo en el papel. Los niños y niñas usan imágenes visuales y palabras dentro de la forma del cuerpo para crear el diseño del cuerpo de un buen ciudadano (ej. orejas grandes para escuchar, hombros amplios para tomar responsabilidad, etcétera). Se les anima a los niños y niñas a reflexionar sobre si ellos pueden ser buenos ciudadanos y cual es el rol de sus organizaciones de niños y niñas.

Ejercicio de Visualización

‘Visualización y Construcción de un Árbol’ – El uso de un ejercicio de visualización puede estimular las aspiraciones de cualquier niño y niña, sin importar su entorno, contexto, cultura, nivel de oportunidades, etcétera. Se puede usar un ejercicio de meditación/visualización para ayudar a los niños y niñas soñar con sus grupos de niños y niñas y sus comunidades en el futuro. Se anima a los niños y niñas a encontrar un sitio tranquilo donde pueden acostarse, que cierren sus ojos, respirar de forma profunda y imaginar este futuro. Después de haber soñado 5 minutos los niños y niñas hacen un dibujo de sus sueños individuales en papel con ‘forma de fruta’.

Se hace el dibujo de una ‘imagen de árbol’ grande que representa los grupos de los niños y niñas:

- Frutas = Visión (individual y colectiva)
- Raíces = Fortalezas (individuales y colectivas)
- Tronco = Estrategia y planificación de acciones para fortalecer los grupos de los niños y niñas (por niños, niñas y adultos)

Todos los niños y niñas presentan sus sueños – su fruto – y las colocan en el árbol. Luego, los niños y niñas (y los adultos) pueden explorar de forma colectiva las raíces del árbol – las fortalezas (individuales y colectivas) de las cuales se pueden hacer uso y la estrategia (el tronco) para poder alcanzar la fruta.

‘¿Cómo? ¿Cómo? ¿Cómo?’ (planificación de acciones) – Escribe ‘¿Cómo ...?’ en un papel grande y dibuje cuatro o cinco flechas saliendo de la frase. Haz un pregunta ‘¿cómo?’, y anota cualquier sugerencia al final de las flechas. Por ejemplo: ‘¿Cómo podremos involucrar a más niños y niñas en nuestra organización?’ Explore en más detalle las sugerencias hechas al preguntar de nuevo ‘¿Cómo ...?’. La planificación de acciones que resulta del análisis CÓMO CÓMO CÓMO podría ayudar en determinar qué se necesita hacer, quiénes deben hacerlo y para cuándo.



Apéndice II

SECCIÓN DE RECURSOS



Save the Children, 2005. *Documento de discusión sobre promover y apoyar las iniciativas y organizaciones dirigidas por niños y niñas.*

Save the Children, 2005. *Las Lecciones Aprendidas del Modelo Telaraña, El Modelo Telaraña, y El Modelo Telaraña: Una Guía para Facilitadores*

Save the Children, 2005. *Estándares para la Participación de la Niñez* – publicado en español, francés, inglés y portugués

Save the Children, 2004. *Ensayando el 'Modelo Telaraña', una herramienta de auto evaluación para las iniciativas y las organizaciones de la niñez.* (febrero de 2004, Clare Feinstein y Claire O’Kane en nombre del CPWG) – diseminado en español, francés, inglés, portugués y servo

Save the Children, 2003. *Apuntes del Taller Global sobre Participación Infantil, Addis Ababa, Etiopia, 2003 Meta 3 – Posibilitar y apoyar que las iniciativas y organizaciones dirigidas por niños y niñas sean una de las impulsoras de Save the Children* (documento sin publicar)

Save the Children, 2003. *Fortalecimiento de Organizaciones Conducidas por Niños y Niñas – Informe de una actividad paralela durante la Sesión Especial de la ONU a favor de la Infancia, Nueva York, mayo de – publicado en español, francés e inglés*

Save the Children, 2002. *A Resource Guide for Children, Citizenship and Governance.* Save the Children Asia del Sur y Asia Central. [disponible en CD]

Save the Children Noruega, 2005. *Participación Infantil. Mejorando la calidad del trabajo con las iniciativas y organizaciones dirigidas por niños y niñas*
http://www.reddbarna.no/default.asp?V_ITEM_ID=6134



Save the Children OSCAR, 2000. *Guiding Principles for Facilitating Children's Organisations*

Save the Children Región de Asia del Sur y Asia Central, 2004. *From Strength to Strength. Children's Initiatives and Organisations in South and Central Asia*

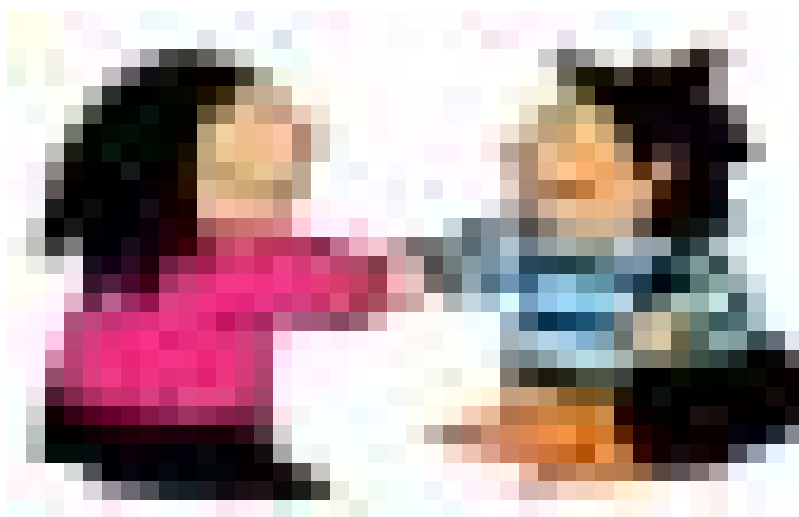
Save the Children Región de Asia del Sur y Asia Central, 2003. *Children and Young People as Citizens: Partners for Social Change*

Cussiánovich, A. y Márquez, A. M., 2002. *Hacia una Participación Protagónica de Niños, Niñas y Adolescentes*. Save the Children Suecia Oficina Regional para América del Sur

Hanbury, Clare, 2002. *Life Skills: An Active Learning Handbook for Working with Street Children*. Publicación VSO

Panicker, R. y O'Kane, C., 2000. *What Accounts for Success in Developing Children's Organisations: Our Experiences and Reflections from Butterflies Programme of Street and Working Children*, Delhi, India. Preparado para el Taller de Ciudadanía de la Niñez y Gobernabilidad de Save the Children en Asia del Sur y Asia Central

Movimiento Mundial en Favor de la Infancia, 2005. *Campaña Un Mundo Apropiado para la Infancia: Guía para Facilitadores*





Apéndice III

REFERENCIAS CLAVES



Los siguientes estudios de caso han servido como una fuente rica y excelente de información que ha contribuido a esta publicación y a *Las Lecciones Aprendidas del Modelo Telaraña y El Modelo Telaraña* (2005).

Save the Children Región de Asia del Sur y Asia Central, 2004. *From Strength to Strength. Children's Initiatives and Organisations in South and Central Asia*

Save the Children en Uganda. *Report on Piloting of the self assessment and planning tool for children's initiatives - the Spider Model, September 2004*

Facilitators Guideline for workshops with child led groups. The Self Assessment tool - the Spider Model. Preparado para y basado en las experiencias del taller, Raffingora Children's Club, 6th-8th of September 2004, Harare, Zimbabwe

Introducing the self assessment tool. Apuntes de la reunión en conjunta con la red regional de participación Infantil de Save the Children en Europa, octubre de 2005

Relatório nacional, Auto-avaliação e planificação organizações e iniciativas lideradas por crianças - Projeto piloto – modelo Telaraña, Mozambique – septiembre de 2004 a febrero de 2005 (Informe nacional de Mozambique)

Resumen de la experiencia metodológica en la aplicación del modelo telaraña con la niñez y adolescencia de Nicaragua (Informe nacional de Nicaragua)

Spider Model: Pilot testing. Luni, Jodhpur, India. Un Informe. 7-9 de julio del 2004

The Spider Tool, Margam Park, Gales, marzo de 2005

Workshop report of Spider Tool assessment of GMC children's groups and introduction to life skills. Balkh, Afganistán, febrero de 2004

Nuestra visión

Save the Children trabaja para:

- un mundo que respeta y valora cada niño y niña
- un mundo que escucha a los niños y niñas y aprende de ellos
- un mundo donde todos los niños y niñas tienen esperanza y oportunidades

Nuestra misión

Save the Children lucha por los derechos de los niños y las niñas.

Suministramos beneficios inmediatos y duraderos a niños y niñas en todo el mundo.

Save the Children - Alianza Internacional

Segunda Planta, Cambridge House, 100 Cambridge Grove

Londres, W6 0LE, Reino Unido

Tel: 00 44 (0) 20 8748 2554

Fax: 00 44 (0) 20 8237 8000

www.savethechildren.net



Save the Children