

BARNFATTIGDOMEN I SVERIGE

ÅRSRAPPORT 2008

Sammanfattning av
Barns ekonomiska utsatthet i Sverige.
Årsrapport 2008 av Tapio Salonen



Rädda Barnen
Save the Children Sweden

Barnfattigdomen i Sverige Årsrapport 2008

Sammanfattning av
Barns ekonomiska utsatthet i Sverige
Årsrapport 2008

Rädda Barnen kämpar för barns rättigheter.
Vi väcker opinion och stöder barn i utsatta
situationer – i Sverige och i världen.

Vår vision är en värld där Barnkonventionen är
förverkligad och alla barns rättigheter är tillgodosedda.

Det är en värld

- som respekterar och värdesätter varje barn
- som lyssnar till – och lär av – barn
- som ger varje barn framtidstro och möjligheter

© 2009 Rädda Barnen

ISBN: 978-91-7321-331-8
Art nr: 10367

Med rättelser införda den 11 februari 2009

Författare: Helene Thornblad, Pressart
Projektgrupp: Lina Stenberg, Hanne Simonsen
Bilder: Pernilla Norström
Omslag: Annelie Rehnström
Layout och produktion: Ulla Ståhl
Tryck: Elanders 2009

Rädda Barnen
107 88 Stockholm
Besöksadress: Landsvägen 39, Sundbyberg
Tel: 08-698 90 00
info@rb.se
www.rb.se

Innehåll

Förord	5
Sammanfattning	7
Barn och den ekonomiska krisen	9
Rädda Barnen rapporterar om barns ekonomiska villkor	14
Definitionen av barnfattigdom	16
Låg inkomststandard	16
Socialbidrag	19
Överlappning mellan låg inkomststandard och socialbidrag	19
Jämförelse med andra fattigdomsdefinitioner	21
Barnfattigdomen 2006 – nationell nivå	22
Ekonomisk utsatthet och utländsk bakgrund	23
Ekonomisk utsatthet bland barn till ensamstående föräldrar	25
Kombinationen utländsk bakgrund och ensamstående föräldrar	27
Barnfattigdomen 2006 – kommunal nivå	28
Förändringar på kommunal nivå under 2006	28
Barn i storstäder	31
Barnfattigdomen på stadsdelsnivå	32
Förändringar under 2006	33
Andelen barn med utländsk bakgrund ökar	33
Bilagor	
Kommunbilaga 1	35
Kommunbilaga 2	42
Stadsdelsbilaga 1	49

Förord

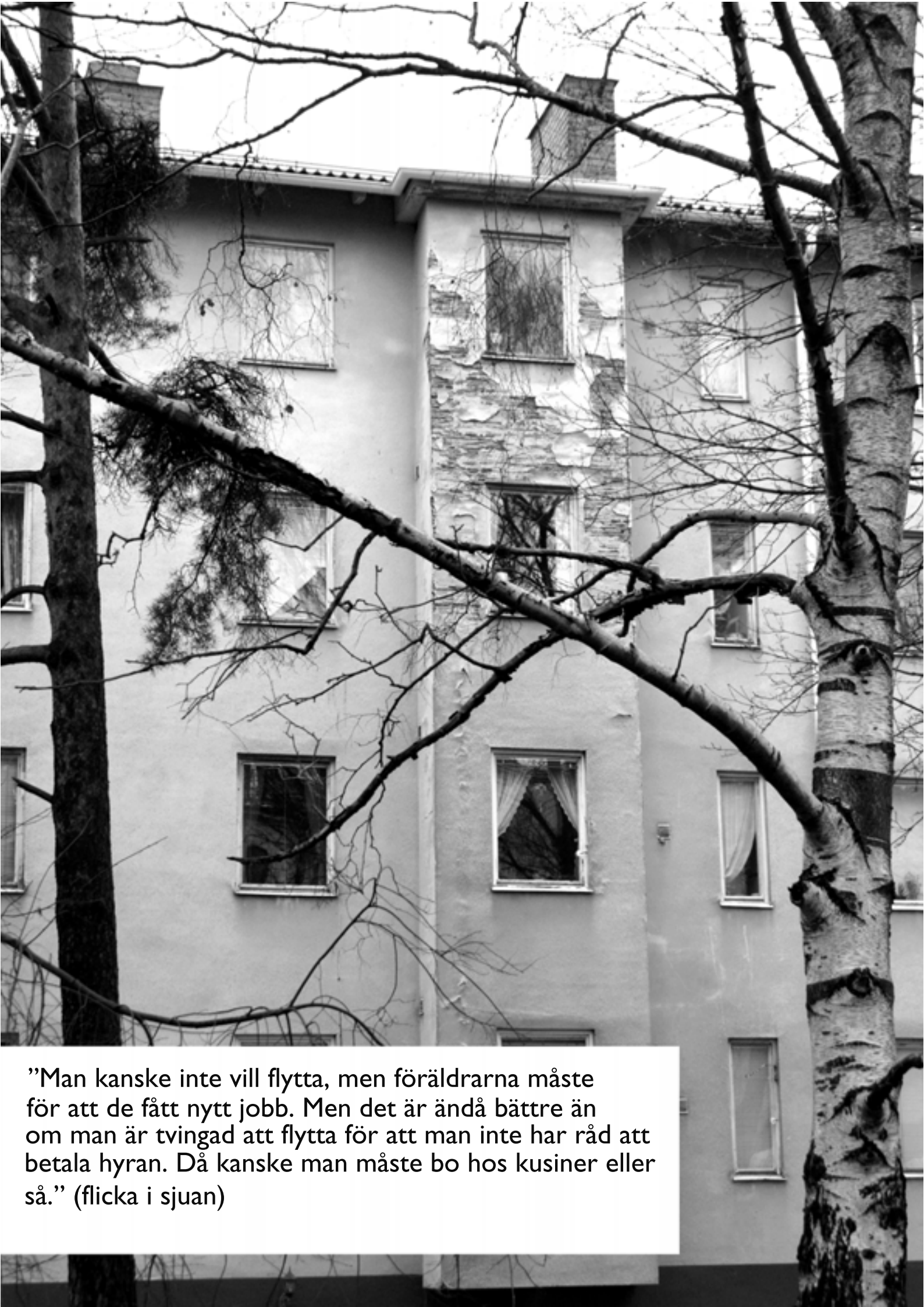
Den här årsrapporten om barnfattigdomen i Sverige kommer ut i en tid som präglas av ekonomisk kris och svarta rubriker om börsoro, varsel och arbetslöshet. Men rapporten handlar om år 2006, då det fortfarande rådde högkonjunktur. Det året var barnfattigdomen på den lägsta nivån sedan mätningarna påbörjades. Hur hög blir barnfattigdomen år 2009? Det vet vi först om ett par år.

Rädda Barnens rapporter speglar förändringar i barns välfärd. De visar att under lågkonjunkturen på 90-talet ökade barnfattigdomen kraftigt, och det tog många år innan nivåerna sjönk igen. Under den förra lågkonjunkturen ökade också klyftorna mellan barnfamiljer, och den utvecklingen har fortsatt. När vi nu går in i en ny lågkonjunktur är förutsättningarna alltså helt annorlunda för de ekonomiskt mest utsatta barnen. De fattigaste har inte fått ta del av inkomstökningarna under högkonjunkturen utan går in i lågkonjunkturen från en sämre startposition.

Rädda Barnen ser med oro på denna utveckling. Ända sedan den första rapporten om barnfattigdomen utkom år 2002 har vi begärt att regeringen ska analysera konsekvenserna för barn av förändringar i trygghetssystemen. Nu behövs inte bara analyser, utan också handling. Rädda Barnen kräver att regeringen skyndsamt tar fram ett åtgärdsprogram för barns välfärd under den ekonomiska krisen.



Lars Carlsson
Chef för Rädda Barnens Sverigeprogram



”Man kanske inte vill flytta, men föräldrarna måste för att de fått nytt jobb. Men det är ändå bättre än om man är tvingad att flytta för att man inte har råd att betala hyran. Då kanske man måste bo hos kusiner eller så.” (flicka i sjuan)

Sammanfattning

Alla barn har rätt till en skälig levnadsstandard, enligt FN:s konvention om barnets rättigheter. Sedan år 2002 har Rädda Barnen varje år givit ut rapporter om barnfattigdomen i Sverige. Syftet med rapporterna är att ge kunskap som kan användas av politiker på central och lokal nivå för att minska följderna för barn av familjernas ekonomiska situation. Forskning har visat att det finns ett tydligt samband mellan barns materiella välfärd och deras tillgång till andra rättigheter, som utbildning och fysisk och psykisk hälsa. Att förbättra villkoren för de ekonomiskt mest utsatta barnen kan alltså få positiva effekter på långt fler områden än de ekonomiska.

I rapporterna används ett mått på barnfattigdom som har utvecklats av Tapio Salonen, professor i socialt arbete vid Växjö universitet. Det är också Tapio Salonen som har skrivit årsrapporterna om barnfattigdomen i Sverige. Detta är en kortversion, producerad av Rädda Barnen.

Den här rapporten är den sjunde i serien, och den handlar om barnfattigdomen år 2006. Det är de färskaste tillgängliga statistiska uppgifterna, det råder alltså en eftersläpning på ett par år i statistiken över barnfattigdomen i Sverige. I år är detta särskilt viktigt att ha i åtanke när man läser rapporten. År 2006 rådde högkonjunktur i Sverige sedan flera år, och barnfattigdomen minskade i landet som helhet.

Den första studien i serien omfattade åren 1991-1999. Den återspeglade tydligt den ekonomiska krisen under 1990-talet och de stora förändringarna i trygghetssystemen som gjordes. Under den här perioden ökade barnfattigdomen i Sverige kraftigt, och låg som högst på 22,3 procent år 1997. När detta skrivs i början av år 2009 är Sverige åter på väg in i en lågkonjunktur, med dimensioner och konsekvenser som vi ännu inte kan bedöma. Det finns en uppenbar risk att den kan leda till att barnfattigdomen ökar igen, men de exakta siffrorna har vi först om ett par år.

Under den förra ekonomiska krisen ökade inte bara fattigdomen totalt sett, utan också klyftorna mellan den rikaste och den fattigaste tiondelen av barnfamiljerna. En majoritet av de fattigaste barnen hade utländsk bakgrund och/eller levde med en ensamstående förälder. Under 2000-talet har barnfattigdomen minskat, men inte klyftorna. De har i stället fortsatt att öka, och var under högkonjunkturåret 2006 de största sedan mätningarna inleddes.

Om inget görs för att vända utvecklingen nu, är det stor risk att inte bara barnfattigdomen totalt kommer att öka, utan också att klyftorna kommer att vidgas än mer. När Barnkonventionen talar om barnets rätt till en skälig levnadsstandard är det i relation till den normala levnadsstandarden i det land där barnet lever. Både självförtroende och framtidstro kan minska hos barn som upplever att det är stor skillnad mellan vad de själva har för möjligheter och vad andra barn kan göra.

Hur påverkas då barn av lågkonjunkturen och de vuxnas prat om ekonomisk kris? I årets rapport möter vi en grupp ungdomar från Stockholmsförorten Bredäng. Deras samtal visar att de tydligt har märkt av lågkonjunkturen i sina

egna liv. De tar stort eget ansvar för familjens ekonomi som de också har god insikt i.

Siffrorna i den här rapporten gäller alltså år 2006 och här följer de i sammandrag:

Nationell nivå:

- År 2006 var andelen fattiga barn i Sverige den lägsta sedan mätningarna påbörjades: 11,9 procent. Det var en minskning med 0,7 procentenheter jämfört med året innan (12,6 procent). Det betyder i absoluta tal att 229 000 barn i Sverige levde i fattigdom år 2006.
- Bland barn med utländsk bakgrund var andelen som levde i fattigdom 30,2 procent. Av barn med svensk bakgrund levde 6,3 procent i fattigdom.
- Bland barn som levde med en ensamstående förälder var andelen ekonomiskt utsatta 25,9 procent, jämfört med 8,1 procent bland barn med sammanboende föräldrar .
- Bland barn som både hade utländsk bakgrund och levde med en ensamstående förälder var andelen fattiga 49,2 procent.

Kommunal nivå:

- I 222 av landets kommuner minskade barnfattigdomen under år 2006, i 60 kommuner ökade den.
- I 137 kommuner var barnfattigdomen lägre än 10 procent, och i fem kommuner var den över 20 procent.
- Lomma hade den lägsta barnfattigdomen, 3,2 procent, och Malmö den högsta, 30,2 procent. Det skiljde 27 procentenheter mellan dessa kommuner.

Storstädernas stadsdelar:

- Variationerna i barns ekonomiska uppväxtvillkor är betydligt större mellan storstädernas stadsdelar än mellan kommunerna. I storstäderna finns både de allra rikaste och de allra fattigaste områdena.
- I en tredjedel av stadsdelarna var barnfattigdomen över 20 procent.
- I sex stadsdelar var barnfattigdomen över 40 procent.
- I tretton av de 49 stadsdelarna hade mer än hälften av alla barn utländsk bakgrund.
- Klyftorna mellan stadsdelarna har ökat sedan 1991. Största minskningen skedde i Norrmalm i Stockholm, -12,1 procent, och största ökningen i Bergsjön i Göteborg (+ 16,4 procent)
- Torslanda i Göteborg hade den lägsta barnfattigdomen år 2006: 2,6 procent, och Rosengård i Malmö den högsta: 62 procent.

Barnen och den ekonomiska krisen

Sedan hösten 2008 har svarta rubriker dominerat i media med budskap om nedskärningar, varsel och kommande ekonomisk kris. De flesta bedömare verkar ense om att vi är i början av en lågkonjunktur som kan vara i flera år. Arbetslösheten kan öka, och därmed får krisen direkta konsekvenser för barn i familjer där de vuxna blir utan jobb.

Men rapporteringen om dystra tider påverkar förstås alla, vuxna såväl som barn. Vad vuxna tänker och känner får vi veta i nyhetsreportagen och i samtal på arbetsplatser och andra ställen där vuxna träffas. Men vad tänker barnen? Med vetskap om den förra lågkonjunkturs konsekvenser för barn är det viktigt att belysa hur barn påverkas av samhällets ekonomiska utveckling i en tid av begynnande lågkonjunktur.

I Rädda Barnens bok "Dåligt ställt" (Anna Lytsy, 2004) berättar barn som lever i ekonomiskt utsatta familjer om sin vardag, om att inte kunna åka med på skolutflykter, att inte vilja be sina föräldrar om pengar eller att inte ha tillräckligt med mat för dagen. Tomas som är 17 år bor med sin mamma. På senare år har de fått det bättre ekonomiskt, men Tomas berättar om när det var som värst:

– Det hände att jag spydde eller svimmade av hunger i skolan. Jag var alltid hungrig! Till och med de som mobbade mig erbjöd sig att köpa mackor åt mig ibland.

Andra beskriver hur det är att inte kunna följa med kompisarna till simhallen eller spela i ett fotbollslag. Fredrik som är 15 år berättar att han vill bli fotbollsproffs, men spelar inte i något fotbollslag. Han vill inte besvära föräldrarna med att begära pengar. "Fotbollsskor är så dyra, säger han. Säkert 600 kronor. Och så måste man ha skydd och allting."

Barn skäms för att man inte har råd med nya kläder och har stor insikt i familjens ekonomi som man också tar stort ansvar för själv. Fatima, 15 år, som lever med en ensamstående mamma och två syskon, berättar: "Jag får kläder när mamma har råd, det måste ju räcka till hyra och sådant. Jag brukar inte tänka så mycket på det. Jag är glad för det jag har."

I januari 2009 träffade frilansjournalisten Helene Thornblad sex ungdomar i Stockholmsförorten Bredäng. Hon ville ta reda på hur de tänker och känner om den ekonomiska krisen. Ungdomarna gick i årskurs 6, 7 och 8 på Bredängsskolan. Olof Risberg, som är psykolog på Rädda Barnen bidrar med kommentarer kring hur barn i allmänhet reagerar på kriser i samhället och i den egna familjen.

När ni hör talas om ekonomisk kris, vad tänker ni då?

– Att det är kris i Sverige och hela världen. (flicka i sexan)

Hur har du fått veta om det?

– Jag har läst om det i tidningar och vi har pratat i skolan också. (flicka i sexan)

Hur påverkar det oss i Sverige?

– Allt handlar ju om pengar. (flicka i åttan)

På vilket sätt då?

– Om man tittar i affärer, att mat och möbler sådant blir dyrare. Och man kanske

får betala mer i skatt också. Det är sådant de måste göra för att försöka fixa ekonomin. Högre hyra för lägenheter. Lägre löner kanske, och kanske barnen inte får lika mycket i månadspeng eller barnbidrag. Bidrag och ersättningar blir lägre. (pojke i sexan)

Tror ni att det här kommer att påverka er nu och när ni växer upp?

– Det kan hända något bra, kanske inte om en vecka eller så men om ett år? Saker som gör att det blir bättre tills vi ska söka jobb. (flicka i åttan)

– Det finns ju också de som arbetar hela tiden för att det ska bli bättre och att det ska bli bra ekonomi igen. Jag tror inte att de sänker lönen så jättemycket. Man måste ju få den lön man förtjänar när man jobbar. Men om de höjer skatten blir det ändå mindre pengar över. Det påverkar i stort sett allting. Kanske man inför nya skatter, som inte finns nu. (flicka i sjuan)

– Om allt blir dyrare och det blir mer skatt och mindre pengar över, så tjänar affärerna mindre. Det går ut över dem också, kanske går de i konkurs för att vi inte köper deras varor. Om det blir så, att SL-biljetter också blir dyrare... då påverkar det också folk. (pojke i sexan)

– Ja men SL-biljetterna har redan blivit dyrare. (flicka i åttan)

– Då kanske folk tar bilen istället, och det är inte bra för miljön. Dom som inte har bilar får motionera istället, och det är ju bra. Men då får det inte vara för kallt på morgonen. (flicka i sjuan)

Att inte ha tillräckligt med pengar, är det något som skulle kunna hända er eller era familjer?

– Det påverkar ju alla just nu. (flicka i åttan)

– Jag tänker så här: De familjer som jobbar och betalar skatt och så, de får mindre pengar att leva på om skatten höjs. Men det kan bli värre för familjer som lever på bidrag, bidragen kanske sänks, och de kanske knappt hade så att de klarade sig innan. Alltså de som går på socialen och så. De som bestämmer måste organisera det så att inte blir någon som har för lite och någon som har för mycket. Man måste tänka på alla sidor av saken. Det gäller ju pensionärer också som har jobbat och betalat skatt i hela sitt liv. (flicka i sjuan)

– Man kanske inte vill flytta, men föräldrarna måste för att de fått nytt jobb. Men det är ändå bättre än om man är tvingad att flytta för att man inte råd att betala hyran. Då kanske man måste bo hos kusiner eller så. Det känns bättre om man flyttar för något bra och man ändå kan bo i en bra lägenhet. (flicka i sjuan)

– Om man är jätterik, och skänker typ två miljoner kronor, då kanske man kan göra något bra. Det hjälper, så klart. Man kanske köper en matbutik... och säljer maten billigare. Det kanske låter otroligt men det kan hända... om man tjänar jättebra och man inte behöver pengarna lika bra som andra. (pojke i sexan)

– Jag tänker på att många blir varslade och blir av med jobbet. Många kan inte tjäna pengar... och skatterna höjs, sen kanske man inte har råd att köpa allting som familjen behöver och inte har råd med någonstans att bo. (pojke i sexan)

– Det kanske slutar med att människor får leva på gatorna, för att de inte har råd att betala hyran och blir utslängda. (flicka i åttan)

Det här med varsel, är det något du läst om i tidningen eller har det hänt någon du känner?

– Jag har hört om det i tidningarna. Men jag har också en kompis, hans familj hyrde en lägenhet, men de sparkades ut därifrån. Dom letade efter en ny lägenhet, och försökte samtidigt jobba och tjäna pengar. Men då blev deras pappa varslad, och då behövde han leta efter jobb också. (pojke i sexan)

Hur känns det för barnen om något sådant händer?

– Man kan försöka hjälpa till genom att inte ta så mycket pengar från mamma och så, inte säga jag vill ha pengar, jag vill ha pengar hela tiden. Tänka på att de inte har så mycket pengar. (pojke i sexan)

Hur är det med månadspeng, är det så att man vet vad kompisen har och så vill man ha lika?

– Det beror på föräldrarnas ekonomi. Bara för att jag inte får lika mycket som min kompis, så betyder det inte på att min mamma inte tycker att jag inte kan ta hand om pengar utan kanske på att hon inte har så bra inkomst. Det kan ju också vara så att man inte får lika mycket pengar men man får saker istället. (flicka i åttan)

– Jag känner några som har bra med pengar, de har bra ekonomi. Dom brukade spara sina barns barnbidrag. Sen när barnen fyllde 18 och flyttade hemifrån så skulle de få allting. Nu kanske de inte kan göra det längre, utan de måste börja ta från de pengarna. De får leva på sparade pengar. Men sedan kanske det inte räcker med de sparade pengarna? (flicka i åttan)

– Det finns ju föräldrar – inte mina då – som tar pengarna och som köper annat för dem. Massa droger och annat. (flicka i sjuan)

Det verkar som att ni tror att det kan bli svårast för dem som lever på bidrag?

– Höjs priserna och hyran då brukar lönen höjas också. Men om det är kris som det är nu, då kan man inte höja bidragen så jättemycket. Man kanske till och med måste sänka dem. Och samtidigt måste priserna höjas. Och de pengar som man har sparat kanske börjar ta slut så småningom. Man kan inte köpa så mycket mat och kläder. (pojke i sexan)

– Förut kunde man också köpa sådant man inte behöver, men nu kan man knappt köpa det man behöver. Man kunde köpa kläder man inte behövde eller smink man inte använde. Men nu har det blivit annorlunda. Man kan inte köpa allting. (flicka i sjuan)

– Jag tror inte det är så jättefarligt nu, men det kan bli. Än så länge har det inte påverkat mig på något sätt. Fast man vet inte hur ens föräldrar tänker. (flicka i åttan)

– Dom som har företag, förlorar ju också på att varsla. Antingen måste de anställa nya, eller så har de dåligt med arbete. En sak kan påverka hur mycket som helst. (flicka i åttan)

”Man kan försöka hjälpa till genom att inte ta så mycket pengar från mamma och så, inte säga jag vill ha pengar, jag vill ha pengar hela tiden.” (pojke i sexan)



Du sa att egentligen vet du inte hur dina föräldrar tänker om det här. Skulle det vara jobbigt att fråga?

– Inte jobbigt, men det kanske är så här... om jag skulle säga att jag bara vill ha halva min månadspeng. Då kanske föräldrarna undrar: ”Vad har vi gjort så att hon har känt så?” Eller om jag frågar om det är ont om pengar kanske de tänker: ”Men hur hon har märkt det”? De vill att vi ska ha det så bra som möjligt och slippa oroa oss. Att vi inte ska gå och tänka att vi inte ska kunna ha kvar vårt hem eller inte få tillräckligt med mat. (flicka i åttan)

– Jag skulle kunna fråga men det skulle nog inte kännas så roligt för dem. Det skulle kunna få dem att tro att de inte gett mig det jag behöver. (flicka i sjuan)

– Jag känner att mina föräldrar säger hur det är. Som efter jul när de köpt mycket julklappar och mat och jag vill gå ut och vill ha pengar. Då kan de säga: ”jag har inte så mycket pengar just nu för att jag köpt så mycket julklappar.” Då tänker jag efter, jag behöver inte fråga om pengar, de behöver till annat som är viktigare. (flicka i åttan)

– När man vill ha sin veckopeng, då kanske man brukar tjata om det så att inte mamma och pappa glömmar. Nu när det är kris, frågar man inte längre, för man känner hur ens föräldrar har det, hur jobbigt de har det. Och då kan det också bli jobbigt för föräldrarna. ”Varför frågar hon inte om veckopengen? Varför tjarar hon inte?” Så man märker det på två olika sätt. Föräldrarna vill ju att barnen ska ha det så bra som möjligt. Då vill de ju inte att barnen ska känna som ”Ja jag kan ju inte ha min månadspeng nu”, för att föräldrarna är arbetslösa eller så. Det blir jobbigt för dem om barnen märker det. (flicka i åttan)

Ungdomarna i intervjun är medvetna om krisen och har funderat på vad den innebär för dem. De tar också eget ansvar, till exempel genom att inte be föräldrarna om pengar. Det kan handla om att de vill skydda föräldrarna och undvika sådant som verkar hotfullt mot den egna familjen, säger Olof Risberg, psykolog på Rädda Barnen.

Han påpekar också att barn och unga som får del av nyheter om dåliga tider och kriser kan känna en stark oro. Om de känner att de inte kan påverka sin och familjens situation, skapar det en frustration som kan släcka hopp. När den egna familjen drabbas mera direkt, och får leva en längre tid i fattigdom kan det leda till att barnen sänker sina förväntningar, både på livet i allmänhet och på vad de själva kan åstadkomma. De kan till exempel tänka att det inte är någon mening med att försöka bli något.

Den sortens hopplöshet vidgar klyftorna och ökar motsättningarna mellan olika grupper i samhället. Det är viktigt att vuxna pratar med barn även om ekonomi, särskilt när det gäller barns oro för hur familjen kan påverkas av en lågkonjunktur. Föräldrar behöver vara öppna med vad som sker, om till exempel en förälder riskerar arbetslöshet. Barnen märker ändå av vad som händer. I skolan behöver man ta upp de ekonomiska cyklerna och förklara att de dåliga tiderna inte varar för evigt, säger Olof Risberg.

Rädda Barnen rapporterar om barns ekonomiska villkor

I artikel 27 i FN:s konvention om barnets rättigheter slås fast att varje barn har rätt till den levnadsstandard som krävs för barnets fysiska, psykiska, andliga, moraliska och sociala utveckling. Det är föräldrarna som i första hand har ansvaret för att barnet får vad det behöver, men staten ska bistå föräldrarna och vid behov utarbeta stödprogram. Hur långt statens ansvar sträcker sig beror på de tillgängliga resurserna och de nationella förhållandena, säger konventionen också.

Barnkonventionen är grunden för allt Rädda Barnens arbete, även de årliga rapporterna om barnfattigdomen i Sverige, som utkommit sedan år 2002. Barnfattighedsrapporterna speglar förändringar i barns välfärd, och ger kunskaper som kan användas av politiker på lokal och central nivå. Kunskapen kan hjälpa dem att förverkliga barnets rätt till en skälig levnadsstandard enligt artikel 27.

Den materiella levnadsstandarden är inte i första hand intressant som mått på hur mycket saker man kan köpa. I ett rikt land som Sverige är det viktigare att uppmärksamma den utsatthet på andra områden som ofta följer med fattigdom. Forskningen har tydligt visat att det finns starka samband mellan materiella villkor och andra välfärdsdimensioner som utbildning, möjligheter att etablera sig på arbetsmarknaden samt fysisk och psykisk hälsa. Det är också dessa aspekter av fattigdom som Barnkonventionens artikel 27 tar upp när den nämner barnets psykiska och sociala utveckling.

Rädda Barnens första rapport om barnfattigdomen omfattade åren 1991 – 1997. Den återspeglade tydligt den ekonomiska krisen under 1990-talets början och mitt. Arbetslösheten ökade och staten drog ner sina åtaganden i de offentliga trygghetssystemen. Sammantaget ledde detta till att många fick en försämrad ekonomi. Framförallt drabbade detta de hushåll som redan tidigare hade en svag ekonomisk ställning, till exempel barnfamiljer, ungdomar och nyanlända invandrare. Samtidigt bidrog oron i omvärlden till en migrationsvåg, framförallt av flyktingar från krigshärjade länder.

Inkomstskillnaderna mellan hushåll blev större under denna period – familjer med höga intäkter kunde även under dessa år förbättra sin ekonomi medan villkoren försämrades för hushåll med låga inkomster. De fattiga i Sverige blev både fler och än fattigare.

Inkomstspridningen fortsatte att öka under 2000-talets första år. SCB uppmätte då de största ekonomiska klyftorna sedan mätningarna började genomföras i mitten av 1970-talet. Mellan år 2002 och 2005 stabiliserades inkomstskillnaderna, för att åter öka under 2006.

Den här rapporten handlar om förhållandena år 2006. Då hade barnfamiljernas ekonomi återhämtat sig från krisåren. Det gällde framförallt för par med barn, som i genomsnitt har fått nästan en fjärdedel mer i disponibla inkomster år 2006 jämfört med 1991. Ensamstående med barn fick ungefär en åttondel mer att röra sig med under samma tidsperiod. Både sammanboende och ensamstående med barn fick det alltså bättre, men klyftorna mellan grupperna ökade. Ingen långsiktig

förbättring under samma tidsperiod kan noteras för barn i familjer där minst en förälder har utländsk bakgrund. Barnfattigdomen var större i denna grupp år 2006 än den var före 1990-talets kris.

En jämförelse mellan medianinkomsten för samtliga hushåll och barnfamiljernas inkomster visar att barnfamiljer fortfarande år 2006 hade mindre pengar att röra sig med än genomsnittet av alla hushåll. Här var skillnaden stor mellan sammanboende par med barn och ensamstående föräldrar. För par med barn motsvarade inkomsterna 98 procent av genomsnittshushållets (räknat per konsumtionsenhet¹). Ensamstående med barn halkade efter, och hade 72 procent av genomsnittshushållets inkomster. År 1991 var skillnaderna inte lika stora. Då hade ensamstående med barn 79 procent av inkomsten för samtliga hushåll. Detta speglar en långsiktig förskjutning av inkomstfördelningen där ensamstående föräldrar gradvis får allt mindre pengar att röra sig med jämfört med både sammanboende par med barn och genomsnittshushållet.

Omräknat i kronor per år hade den genomsnittliga ensamstående föräldern med barn ungefär 10 000 kronor mindre att röra sig med under 2006 än genomsnittshushållet, räknat per konsumtionsenhet. För en ensamstående förälder med ett barn motsvarar detta omkring 1 250 kronor per månad.

I den här rapporten står barnen i de mest ekonomiskt utsatta hushållen i centrum. SCB:s inkomstfördelningsstudie för år 2006 visar att antalet familjer med extremt låga inkomster blivit högre jämfört med året innan, trots att familjer i genomsnitt fått bättre ekonomi. Detta är ett tecken på att det finns en grupp familjer som inte fått del av det ekonomiska uppsvinget under 2000-talets början och mitt utan istället halkat efter ekonomiskt.

Skillnaderna i inkomstutveckling blir ännu mer markant om EU:s definition av fattigdom tillämpas. Den bygger på att fattigdomsgränsen dras vid inkomster som motsvarar 60 procent av landets medianinkomst, omräknat efter hushållets storlek och sammansättning. Med denna definition som mått har barnfattigdomen ökat från 11 till 20 procent i gruppen ensamstående med barn mellan 1991 och 2006.

Rädda Barnens rapporter om barnfattigdomen i Sverige är framtagna av Tapio Salonen, professor i socialt arbete vid Växjö universitet. Det är han som utvecklat det mått på barnfattigdom som presenteras i kapitel 5, och som använts i alla rapporterna. Hans fullständiga rapport "Barns ekonomiska utsatthet i Sverige, årsrapport 2008" kan hämtas på www.rb.se. Denna skrift är en sammanfattning och förenkling av den fullständiga rapporten.

¹ dvs. per familjemedlem enligt en särskild uträkning, för närmare beskrivning se Salonen, 2009)

Definitionen av barnfattigdom

Alla försök att dra en gräns mellan fattiga och icke fattiga utgår från samhällets normer och värderingar och de möjligheter som finns för att mäta materiell levnadsstandard. I ett materiellt överflödssamhälle som Sverige har Rädde Barnen tolkat Barnkonventionens artikel 27 om barns rätt till en skälig levnadsstandard som att barn inte ska behöva växa upp i hushåll som har låg inkomststandard eller tvingas leva på socialbidrag.

Skälet till att använda två indikatorer är att tidigare forskning visat att samstämmigheten mellan olika fattigdomsdefinitioner är förhållandevis låg. De fångar in olika delar av befolkningen och mäter delvis olika slags ekonomisk utsatthet bland hushållen.

Här följer en kort definition av dessa delmätt.

Låg inkomststandard

Detta mått har utvecklats av Statistiska Centralbyrån (SCB) för att jämföra hushållens inkomster med en norm för levnadsomkostnader. Formeln för beräkning av inkomststandard ser ut på följande sätt:

$$\text{Inkomststandard} = \frac{\text{Disponibel inkomst per konsumtionsenhet}}{\text{Norm för baskonsumtion + boendenorm}}$$

Den disponibla inkomsten utgår från en samlad familjeinkomst efter skatt och inklusive bidrag av olika slag². Inkomsten fördelas på antalet familjemedlemmar (konsumtionsenheter) enligt en ekvivalensskala som viktar vuxna och barn efter bland annat ålder³.

Beräkningen av hushållens kostnader bygger på två delar – normerad levnadsomkostnad för baskonsumtion och boendenorm.

Den första delen, normen för baskonsumtion, utgår från de socialbidragsnormer som rekommenderades av Socialstyrelsen 1986, uppräknade med inflationen⁴. Denna konstruktion används för att göra jämförelser över tid.

Boendenormen är en miniminivå för bostadskostnader, som bygger på medelhyran för en lägenhet som ligger på trångboddhetsgränsen. Som trångbodd räknas en familj med två personer eller fler per rum. Hyreskostnaden är beräknad som en genomsnittlig årshyra för olika delar av landet. En nackdel med detta sätt att beräkna boendekostnader är att det inte tar hänsyn till att de verkliga bostadsutgifterna skiljer sig mellan olika orter.

-
- 2 I den disponibla inkomsten ingår även barns egna redovisade arbetsinkomster. Endast inkomstuppgifter redovisade i Sverige är inkluderade, vilket kan påverka statistiken för vissa gränskommuner som påverkas av inkomst från grannland.
 - 3 Skalan redovisas i detalj i Barns ekonomiska utsatthet, årsrapport 2008. Tapio Salonen (2009).
 - 4 I dag gäller en modifierad konstruktion, ett slags miniminivå som kommunerna inte får understiga och som innehåller färre godkända utgiftsposter.

Särskilt för ensamstående med barn tar bostadsutgifterna en allt större del av den tillgängliga inkomsten. År 2006 gick nästan 40 procent av dessa hushålls inkomster till boendet, medan andelen var 33 procent år 1991. Det ekonomiska utrymmet för andra levnadsomkostnader än bostad har minskat i motsvarande grad.

Låg inkomststandard innebär att inkomsterna inte räcker till för att betala minimiutgifter för baskonsumtion och boende. Beräknat efter formeln på sidan 16 innebär det att värdet för det enskilda hushållet hamnar under 1.0. Alla barn som lever i hushåll med ett värde på under 1.0 räknas som fattiga oavsett hur mycket under gränsen deras inkomststandard ligger. Men självklart skiljer det sig avsevärt att leva på en inkomststandard på exempelvis 0,6 jämfört med 0,98.

Fattigdomsgränsen vid värdet 1,0 ligger långt från de ekonomiska villkoren för det genomsnittliga barnhushållet. År 2006 hade medianhushållet med barn en inkomststandard som var nästan dubbelt så hög (1,97) som fattigdomsgränsen. 84 procent av barnfamiljerna hade en inkomststandard som låg minst 25 procent över fattigdomsstrecket.

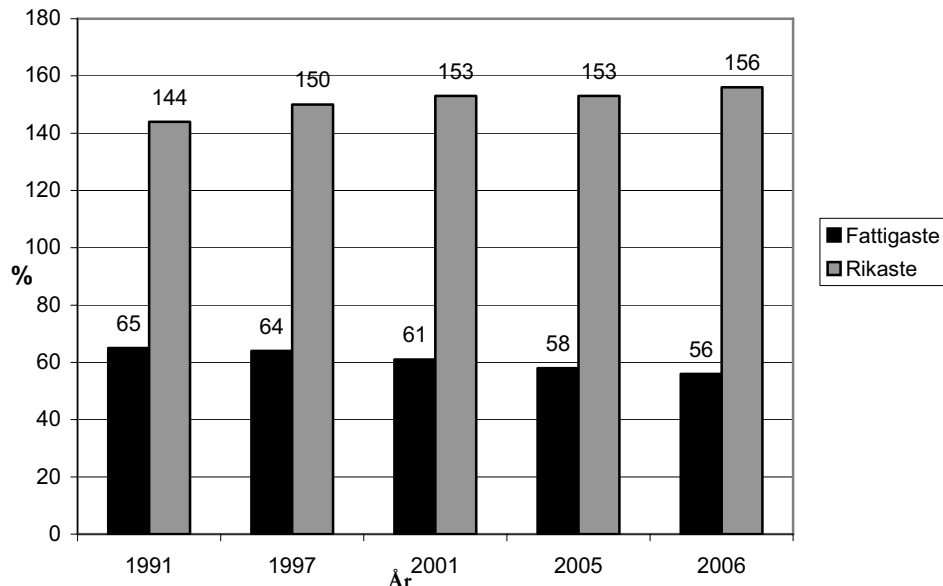
Fördelen med att mäta inkomststandard är att detta begrepp fångar in relationen mellan hushållens faktiska inkomster och en normerad miniminivå för hushållens nödvändiga utgifter. På så sätt blir det möjligt att följa och jämföra de ekonomiska villkoren för olika familjetyper, exempelvis hushåll med och utan barn. Det går också att mäta spridningen i inkomststandard mellan olika typer av barnfamiljer.

Diagram 1 visar hur inkomststandarden förändrats för den fattigaste och den rikaste tiondelen av barnfamiljerna mellan år 1991 och 2006, i procent av medianhushållets inkomststandard.



”Förut kunde man köpa sådant man inte behöver, men nu kan man knappt köpa det man behöver. Man kunde köpa kläder man inte behövde eller smink man inte använde. Men nu har det blivit annorlunda.” (flicka i sjuan)

Diagram 1. Jämförelse mellan inkomststandard för den rikaste respektive fattigaste tiondelen av barnfamiljerna, i procent av medianhushållets inkomststandard år 1991, 1997, 2001, 2005 och 2006.



Av diagrammet framgår att avståndet mellan fattiga och rika hushåll med barn har ökat under de senaste åren, dvs. att avståndet från medianhushållet (100 %) ökar åt båda hållen. De fattigaste blir alltså fattigare och de rika blir rikare.

Socialbidrag

Det andra delmålet utgörs av det klassiska fattigdomsbegreppet, det vill säga att söka och vara berättigad till socialbidrag. Riksdagen fastställer en riksnorm för socialbidraget som inte får underskridas av kommunerna. Stödet är uppdelat i en norm och andra skäliga kostnader, till exempel den faktiska bostadskostnaden, hushållsel och hemförsäkring.

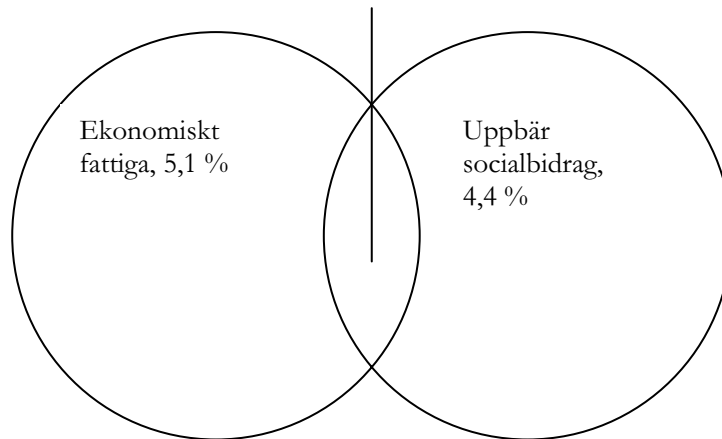
Överlappning mellan låg inkomststandard och socialbidrag

Som tidigare nämnts bygger denna studie på en kombination av de två måtten låg inkomststandard och socialbidrag. Detta innebär att de familjer med barn som *antingen* har låg inkomststandard *eller* socialbidrag räknas som fattiga.

Överlappningen mellan de två måtten framgår av följande diagram:

Diagram 2. Andelen barn i Sverige efter förekomst av låg inkomststandard och/eller socialbidrag, år 2006.

Överlappning, både ekonomiskt fattiga och med socialbidrag, 2,4 %.



År 2006 levde knappt 46 000 barn i Sverige i hushåll som både hade låg inkomststandard och socialbidrag. Denna kärngrupp bland de ekonomiskt utsatta barnen motsvarar 2,4 procent av samtliga barn. Därutöver fanns det cirka 84 000 barn som levde i hushåll med socialbidrag men med en inkomststandard på över 1.0. Omvänt fanns det 99 000 barn i hushåll med en inkomststandard under denna miniminivå men som inte fått socialbidrag under året. Sammantaget omfattade dessa tre grupper 229 000 barn.

Överlappningen mellan låg inkomststandard och socialbidrag varierar mycket mellan kommunerna – från 0 till 66 procent.

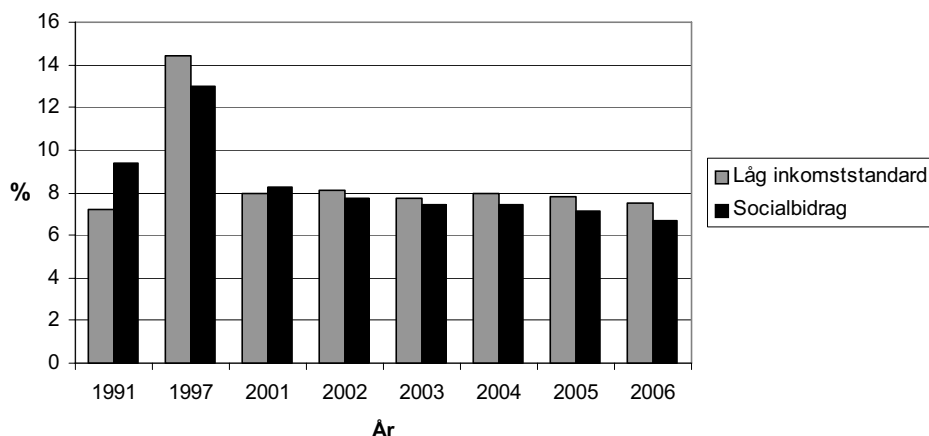
Det finns flera skäl till att kombinera de två fattigdomsmåtten. Några av de viktigaste är att de delvis fångar in olika delar av befolkningen och mäter olika slags ekonomisk utsatthet. Detta beror i sin tur på faktorer som:

- Tid. Låg inkomststandard bygger på hela årets faktiska inkomster och baskonsumtion medan socialbidragsmättet utgår från månatliga uppgifter. Socialbidragsmättet fångar alltså även in de familjer som under *delar av* året haft en låg inkomststandard.
- Nivåer. Socialbidragsnivåerna kan skilja sig mellan olika kommuner och över tid. Dessutom ersätter socialbidraget *faktiska* bostadskostnader, vilka kan variera lokalt, medan begreppet låg inkomststandard bygger på *normerade* boendekostnader.
- Attityder. Vissa hushåll är berättigade till men avstår från att söka socialbidrag.
- Kvalificering. De förbehåll som finns i socialbidragssystemet (man får exempelvis inte ha besparingar, en för stor bostad, i vissa kommuner inte bil etc.) kan påverka hushållens möjlighet att få socialbidrag.

Följande diagram visar hur andelen barn i familjer med låg inkomststandard respektive med socialbidrag förändrades mellan år 1991 och 2006.

Diagram 3. Andel barn 0-17 år i familjer som levde med låg inkomststandard respektive med socialbidrag 1991-2006.

I procent av samtliga barn.



Diagrammet visar att det under senare år varit fler barn som lever i familjer med låg inkomststandard än som lever på socialbidrag. Detta kan vara ett utslag av hur reglerna för socialbidrag tillämpas i kommunerna.

Jämförelse med andra fattigdomsdefinitioner

Sedan Rädda Barnen publicerade den första studien om barnfattigdom (Salonen 2002) har barns ekonomiska utsatthet i Sverige fått ökad uppmärksamhet. Mycket av den debatt som förts har kommit att handla om hur barnfattigdom definieras och avgränsas.

En omfattande analys presenterades i Socialdepartementets utredning med titeln *Ekonomiskt utsatta barn* (2004). Utredningen använder tre mått: Andelen barn i hushåll med en disponibel inkomst under 60 procent av landets medianinkomst, barn som lever i hushåll som under året tagit emot socialbidrag och barn i de 20 procent hushåll som har lägst inkomst och som dessutom saknar kontantmarginal.

EU:s fattigdomsdefinition omfattar alla hushåll vilkas disponibla inkomst understiger 50 procent av medianhushållets. Det är ett jämförande begrepp som inte tar hänsyn till faktiska levnadsomkostnader. Det gör däremot både låg inkomststandard och socialbidragsnivå, och därför har Rädda Barnen valt att utgå från denna definition.

I denna rapport används begrepp som barnfattigdom, ekonomisk fattigdom, ekonomisk utsatthet och ekonomisk grundtrygghet. Det handlar alltid om samma grupp, det vill säga barn i familjer med låg inkomststandard eller med socialbidrag.

Barnfattigdomen 2006 – nationell nivå

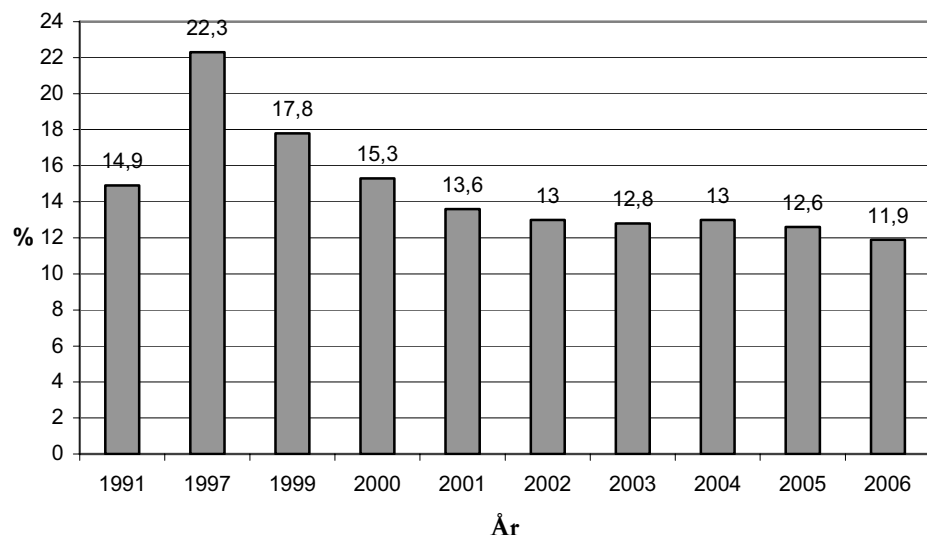
Rädda Barnen har publicerat rapporter om barnfattigdom i Sverige sedan år 2002. Den första rapporten återspeglade krisåren under 1990-talets början och mitt. Barnfattigdomen ökade successivt under perioden 1991-1997, men under 1990-talet sista år skedde en distinkt vändning av utvecklingen som ledde till en generell förbättring av barnfamiljernas ekonomi.

De rapporter som utgavs de följande åren visar på en fortsatt gynnsam utveckling för barnfamiljerna fram till år 2003. Därefter bröts trenden och barnfattigdomen ökade något under 2004 för att därefter stabiliseras på en nivå mellan 12 och 13 procent av alla barn i Sverige.

Under 2006 levde 229 000 barn i åldrarna 0-17 år i hushåll som betecknas som ekonomiskt utsatta. Detta är en minskning med 13 000 barn jämfört med 2005. Barnfattigdomen minskade under året från 12,6 till 11,9 procent av samtliga knappt två miljoner barn i Sverige.

Jämfört med år 1997, då den högsta barnfattigdomen uppmättes under den tidsperiod som studerats, skedde nästan en halvering av antalet barn i fattiga familjer. Antalet minskade från 433 000 barn år 1997 till 229 000 barn år 2006. Detta visar att den allmänna förbättring av hushållens ekonomi som skedde under 2000-talets början och mitt också kom barnfamiljerna till del.

Diagram 4. Andel barn 0-17 år i Sverige som levde i fattigdom 1991 - 2006.



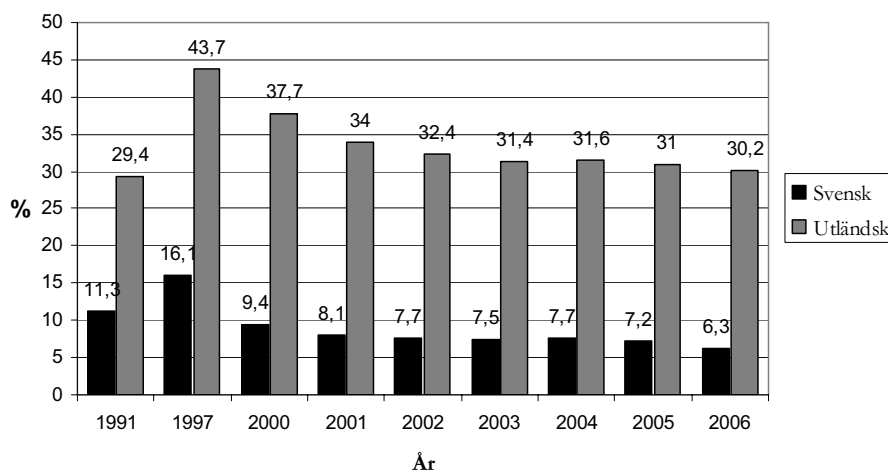
Ekonomisk utsatthet och utländsk bakgrund

Nästan en fjärdedel av alla barn i Sverige har någon form av utländsk bakgrund. År 2006 var cirka 105 000 barn i åldern 0-17 år själva födda utomlands medan 202 000 barn hade föräldrar som båda var födda utomlands. 247 000 barn hade en förälder som var född utomlands. Begreppet "utländsk bakgrund" sammanför alla dessa barn.

År 2006 levde vart trettonde barn (6,3 procent) med svensk bakgrund i ett hushåll som antingen hade låg inkomststandard eller socialbidrag. Detta kan jämföras med nästan vart tredje barn (30,2 procent) med utländsk bakgrund. Barnfattigdomen var alltså nästan fem gånger så hög bland barn i familjer där en eller båda föräldrarna är födda utanför Sverige.

År 2006 hade mer än hälften – 59 procent – av de barn som levde i fattigdom i Sverige utländsk bakgrund. Skillnaderna i ekonomiska villkor har befasts under en följd av år, vilket framgår av diagrammet nedan.

Diagram 5. Andel barn 0-17 år som levde i fattigdom 1991-2006. Efter svensk respektive utländsk bakgrund.



Det fanns stora variationer även inom gruppen barn med utländsk bakgrund. Bland barn i familjer där den ena föräldern var född utomlands var barnfattigdomen 23 procent år 2006. Av barn till föräldrar som båda var födda utomlands levde 39 procent i ekonomisk fattigdom. Det var alltså nästan dubbelt så stor risk att barn levde i ekonomisk utsatthet om båda föräldrarna var födda utomlands.

Barnfattigdomen var ännu större i de familjer som var relativt nyanlända till Sverige. Bland de utrikes födda barn som vistats maximalt två år i Sverige var barnfattigdomen 69,2 procent. Efter mer än tio års vistelsetid i Sverige levde fortfarande 21,6 av de utrikes födda barnen i ekonomisk utsatthet. Detta är ett tecken på att integrationsprocessen går långsamt.

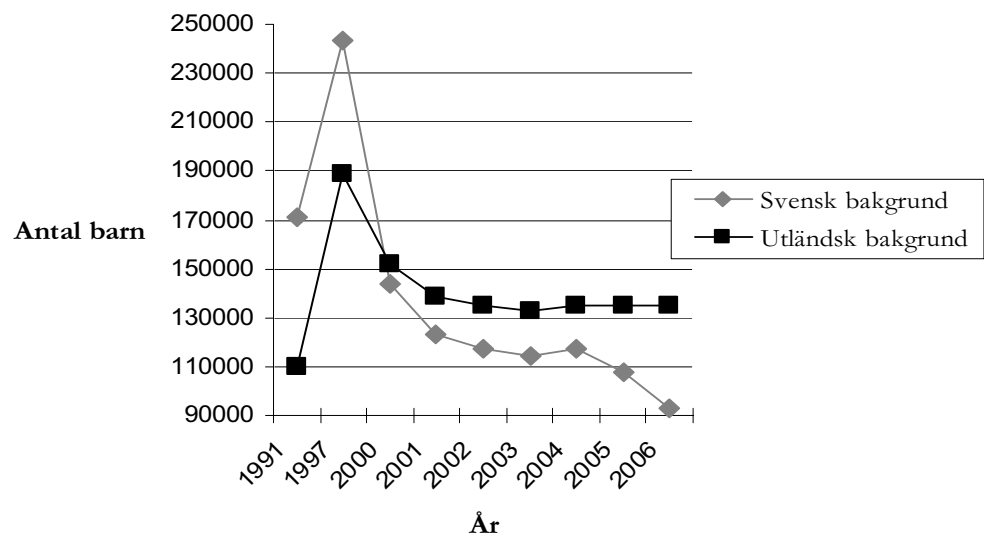
Den ekonomiska krisen under 1990-talet slog hårt mot de hushåll som redan tidigare hade en svag ekonomi. I synnerhet drabbades de grupper som dessutom

hade en svag position i samhället, till exempel nyanlända invandrare. Statistiken visar att en strukturell förändring skedde mellan år 1991 och 1997 som innebar att klyftorna vidgades mellan barnfamiljer med svensk respektive utländsk bakgrund.

Bland barn med svensk bakgrund ökade barnfattigdomen från 11,3 procent år 1991 till 16,1 procent under krisåret 1997. De ekonomiska villkoren för dessa barn förbättrades snabbt när den svenska ekonomin stärktes. Redan år 2000 var barnfattigdomen i denna grupp lägre, – 9,4 procent – än före krisen.

Krisen slog hårdare mot barn med utländsk bakgrund. Barnfattigdomen i denna grupp ökade från 29,4 procent år 1991 till 43,7 procent år 1997. Den ekonomiska utsattheten för dessa barn minskade både mindre och långsammare efter krisåren än för barn med svensk bakgrund. År 2006 var barnfattigdomen fortfarande större i denna grupp än den var 1991, vilket visas i diagram 6.

Diagram 6. Antal barn 0-17 år som levde i fattigdom efter föräldrarnas bakgrund år 1991, 1997 och 2000-2006.



Under år 2006 minskade barnfattigdomen både bland barn med svensk och med utländsk bakgrund. Förbättringen kom dock inte alla till del. Särskilt stor var barnfattigdomen – nästan 70 procent – bland barn till nyanlända flyktingar och invandrare. Denna andel ökade jämfört med 2005.

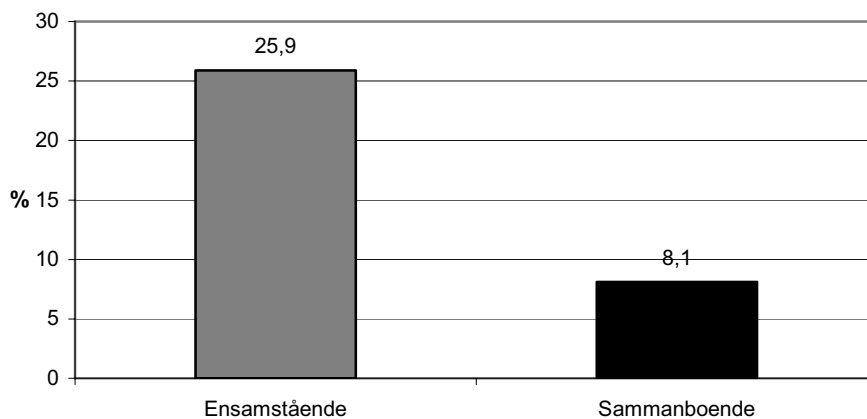
Ekonomisk utsatthet bland barn till ensamstående föräldrar

Antalet barn till ensamstående föräldrar har ökat kraftigt, från drygt 300 000 barn år 1991 till 421 000 barn år 2003. Därefter har antalet minskat något. År 2006 levde 406 000 med en ensam förälder⁵. Förändringen av familjemönstren är tydligast i de tre storstäderna, som har en högre andel ensamstående föräldrar än riksgenomsnittet.

Den stora merparten av alla ensamstående föräldrar är kvinnor. Fem av sex barn till ensamstående föräldrar lever med sin mamma.

Barn till ensamstående vårdnadshavare har som grupp betydligt sämre ekonomiska villkor än barn till sammanboende föräldrar, vilket har dokumenterats i flera studier.

**Diagram 7. Andel barn 0-17 år som levde i fattigdom 2006.
Efter ensamstående respektive samboende föräldrar.**



Redan år 1991 var skillnaderna i ekonomiska villkor stora mellan ensamstående föräldrar och sammanboende par med barn. Barnfattigdomen var då mer än tre gånger så hög bland de barn som hade ensamstående föräldrar.

Mellan åren 1991 och 2006 minskade den ekonomiska utsattheten bland barn till ensamstående föräldrar, från 35 till 26 procent. Detta kan jämföras med att barnfattigdomen minskade från knappt 11 till dryga 8 procent bland barn till sammanboende föräldrar under samma period. Ännu år 2006 var barnfattigdomen mer än tre gånger så hög bland barn till ensamstående föräldrar.

En allt större del av de barn som lever i ekonomisk utsatthet bor med en

5 Flera utredningar (SCB 2003, Socialdepartementet 2004) har uppmärksammat problemet med att försöka beräkna barns faktiska familjeförhållanden. Heltäckande officiell registrering saknas sedan folk- och bostadsräkningen gjordes senast år 1990. Jämförelser mellan olika studier pekar mot att antalet barn till ensamstående föräldrar överskattas med cirka tio procent. Omkring 80 000 barn bor växelvis med sina båda biologiska föräldrar, vilket även innebär att det blir allt svårare att definiera gruppen ensamstående föräldrar.

"När man vill ha sin veckopeng, då kanske man brukar tjata om det så att inte mamma och pappa glömmer. Nu när det kris, frågar man inte längre, för man känner hur ens föräldrar har det, hur jobbigt det har det." (flicka i åttan)



ensamstående förälder. År 2006 hade nästan hälften av alla barn som levde i ekonomisk fattigdom – 46 procent – en ensamstående förälder, jämfört med 38,5 procent år 1991.

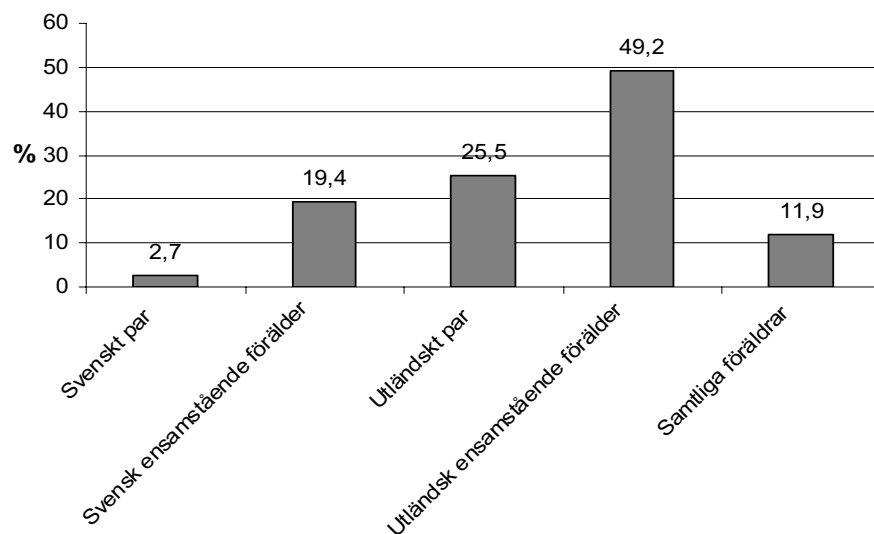
Kombinationen utländsk bakgrund och ensamstående förälder

Som tidigare nämnts finns det två faktorer som var för sig ökar risken för ekonomisk utsatthet – att ha utländskt ursprung och att växa upp med en ensamstående förälder. Tillsammans förstärker dessa två faktorer varandra och mångdubblar risken för fattigdom.

En majoritet av alla barn i Sverige – 60 procent – levde år 2006 med två svenskfödda föräldrar. I denna grupp var barnfattigdomen låg – 2,7 procent eller vart 37:e barn. Detta kan jämföras med att nästan hälften av alla barn till en ensamstående förälder med utländsk bakgrund levde i ekonomisk fattigdom.

Drygt en fjärdedel av alla barn till sammanboende föräldrar med utländsk bakgrund levde år 2006 i ekonomisk utsatthet. Bland barn till ensamstående svenska föräldrar var barnfattigdomen en knapp femtedel. Detta understryker bilden av att utländsk bakgrund är den faktor som allra starkast påverkar de ekonomiska uppväxtvillkoren.

**Diagram 8. Andel barn 0-17 år som levde i fattigdom 2006.
Efter föräldrars bakgrund och boendeförhållanden.**



Från år 1991 till år 2006 minskade antalet barn till två svenskfödda föräldrar, men också deras ekonomiska utsatthet. Barnfattigdomen i denna grupp har mer än halverats.

Även bland barn till ensamstående föräldrar med svensk bakgrund har de ekonomiska villkoren förbättrats sedan år 1991. Barnfattigdomen har minskat från 31,1 till 19,4 procent i denna grupp. Motsvarande minskning för barn till en ensamstående utländsk förälder är obetydlig, enbart drygt två procent, från 51,3 till 49,2 procent. Barnfattigdomen i denna grupp ligger fortsatt på en oroväckande hög nivå.

Barnfattigdomen 2006 – kommunal nivå

Denna rapport visar, liksom tidigare studier i serien, att det finns stora skillnader i barns ekonomiska uppväxtvillkor mellan olika kommuner. Barnfattigdomen i en enskild kommun kan skilja sig markant från den allmänna trenden och riksgenomsnittet. Denna rapport kompletteras därför med kommunbilagor för att underlätta lokala jämförelser.

Som tidigare beskrivits minskade barnfattigdomen i Sverige under år 2006 med 0,7 procent, vilket motsvarar cirka 13 000 barn. Trenden avspeglar sig även på lokal nivå. Andelen barn i fattiga hushåll minskade i tre fjärdedelar eller 222 av de svenska kommunerna under året. I drygt en femtedel eller 60 kommuner ökade barnfattigdomen.

Det skilde 27 procentenheter mellan lägsta och högsta nivå – från 3,6 procents barnfattigdom i Lomma till 30,2 procent i Malmö. I drygt nio av tio kommuner var andelen barn som levde i ekonomisk utsatthet under 15 procent.

Lägst var barnfattigdomen 2006, liksom tidigare år, i välmående kranskommuner i storstadsregionerna. Högst var den i kommuner som Malmö, Botkyrka och Landskrona. Malmö har en särställning – närmare en tredjedel av samtliga barn i kommunen levde i ekonomisk utsatthet. Dock bör noteras att barnfattigdomen i de mest utsatta kommunerna minskade mer än riksgenomsnittet under 2006. I Malmö och Landskrona minskade andelen barn som lever i ekonomisk fattigdom med 1,3 procentenheter och i Botkyrka med 2,7 procentenheter.

Även i Göteborg och Stockholm var barnfattigdomen hög. En mer ingående analys av de tre storstäderna följer i nästa avsnitt.

Förändringar på kommunal nivå under 2006

Den ekonomiska utsattheten kan förändras mycket från ett år till ett annat för en enskild kommun. Det kan exempelvis bero på in- och utflyttning av barnfamiljer eller på att företag läggs ned eller etablerar sig. Detta påverkar små kommuner i högre grad än större.

På nationell nivå minskade barnfattigdomen med 0,7 procent mellan 2005 och 2006. På kommunnivå varierar resultaten, från en minskning på 3,6 procent till en ökning på 2,4 procent. Andelen barn i ekonomisk fattigdom ökade i 60 av landets kommuner, medan resultatet förbättrades eller var oförändrat i övriga kommuner.

I flera kommuner var barnfattigdomen år 2006 lägre än 10 procent. År 2005 hade 126 kommuner nått denna nivå och år 2006 var det 137 – mer än var tredje kommun. I bara fem kommuner levde mer än 20 procent av barnen i ekonomisk fattigdom – Malmö, Landskrona, Eda, Storfors och Botkyrka⁶.

⁶ För gränskommuner till Norge och Finland med omfattande arbetspendling kan redovisningen av inkomststandard vara problematisk. Detta kan i sin tur leda till en överskattning av antalet barn i hushåll med låg inkomststandard.

Tabell 1. Kommuner efter störst förändring av andel barn i hushåll med låg inkomststandard eller socialbidrag mellan 2005 och 2006.

Kommuner med störst minskning av barnfattigdomen			
1. Pajala	- 3,6	6. Botkyrka	- 2,7
2. Strömstad	- 3,0	7. Nordmaling	- 2,7
3. Hjo	- 3,0	8. Olofström	- 2,5
4. Kramfors	- 2,9	9. Valdemarsvik	- 2,5
5. Gnesta	- 2,8	10. Sotenäs	- 2,5
Kommuner med störst ökning av barnfattigdomen			
1. Vadstena	+ 2,4	6. Karlsborg	+ 1,5
2. Älvdalen	+ 2,3	7. Malung	+ 1,4
3. Hällefors	+ 2,0	8. Sorsele	+ 1,4
4. Överkalix	+ 1,6	9. Älmhult	+ 1,3
5. Bengtsfors	+ 1,5	10. Åstorp	+ 1,3

Tabell 2. De tio kommunerna med lägst respektive högst barnfattigdom år 2006

Kommuner med lägst barnfattigdom 2006			
Ranking 2006	Kommun	Barnfattigdom i procent 2006	Ranking 2005
1	Lomma	3,6	1
2	Nykvarn	3,8	10
3	Täby	4,2	6
4	Kävlinge	4,6	2
5	Hammarö	4,7	3
6	Danderyd	5,1	8
7	Bollebygd	5,2	13
8	Habo	5,2	5
9	Kungsbacka	5,2	12
10	Härryda	5,4	11
Kommuner med högst barnfattigdom 2006			
Ranking 2006	Kommun	Barnfattigdom i procent 2006	Ranking 2005
281	Burlöv	17,1	275
282	Älvdalen	18,0	272
283	Göteborg	18,7	285
284	Södertälje	19,5	284
285	Årjäng	20,0	286
286	Botkyrka	20,1	287
287	Storfors	20,2	283
288	Eda	21,5	288
289	Landskrona	22,5	289
290	Malmö	30,3	290

”Om jag frågar om det är ont om pengar
kanske de tänkter: ’Men hur har hon märkt det?’
De vill att vi ska ha det så bra som möjligt och
slippa oroa oss.” (flicka i åttan)



Barn i storstäder

Antalet barn har ökat i Sverige, vilket helt kan tillskrivas storstäderna där antalet barn i åldrarna 0-17 år ökade med 55 000 från 1991 till 2006. I övriga delar av landet minskade antalet barn med 20 000 under samma period. Detta avspeglar utflyttningen från glesbygd och mindre orter till storstäderna.

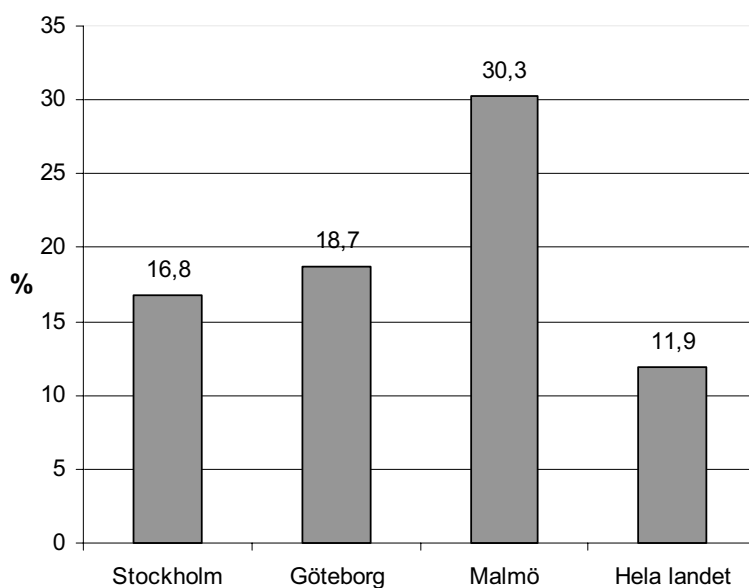
År 1991 levde vart åttonde barn i Sverige i någon av de tre storstäderna. År 2006 var det mer än vart sjunde. Den kraftigaste ökningen av antalet barn skedde mellan 1991 och 1997. Därefter har ökningstakten mattats av.

Storstäderna och i synnerhet Malmö har intagit en särställning sedan mätningarna påbörjades vid 1990-talets inledning och har stadigt tillhört de kommuner där barnfattigdomen varit som störst. Skillnaderna mellan de tre storstäderna och riket i stort har ökat över tid. År 1991 var barnfattigdomen 1,43 gånger så hög i storstäderna som i riket i stort. År 2006 var den 1,66 gånger så hög.

Malmö hade redan 1991 en betydligt högre barnfattigdom än både riksgenomsnittet och de två andra storstäderna. Sett över hela tidsperioden 1991 till 2006 ökade barnfattigdomen från 25 till 30 procent. Under samma period minskade barnfattigdomen i Stockholm från 21 till 17 procent, medan barnfattigdomen i Göteborg varit konstant, omkring 20 procent av samtliga barn.

Mellan år 2000 och 2006 har barns ekonomiska utsatthet minskat snabbare i storstäderna än riksgenomsnittet. Detta gäller särskilt för Göteborg. I samtliga tre storstäder minskade barnfattigdomen år 2006 med 1,3 procent.

Diagram 9. Andel barn i fattigdom i Stockholm, Göteborg och Malmö 2006.



Barnfattigdomen på stadsdelsnivå

Räknat efter antalet invånare är storstädernas stadsdelar ofta lika stora som mindre kommuner. I stadsdelsbilagan presenteras uppgifter om barnfattigdomen i storstädernas samtliga 49 stadsdelar. Detta avsnitt fokuserar på de stadsdelar som år 2006 hade högst respektive lägst barnfattigdom.

Variationen i barns ekonomiska uppväxtvillkor är betydligt större mellan storstädernas stadsdelar än mellan landets kommuner. Storstäderna rymmer såväl landets allra fattigaste som dess allra mest ekonomiskt välmående områden.

I stadsdelen Rosengård i Malmö ökade barnfattigdomen från 52 procent år 1991 till hela 80 procent år 1997. Därefter har den ekonomiska utsattheten gradvis minskat till 62 procent år 2006. I Torslanda i Göteborg har andelen barn i ekonomiskt fattiga hushåll sedan mätningarnas början varit låg och minskade successivt till 2,6 procent år 2006. I Rosengård var barnfattigdomen år 2006 mer än fem gånger så hög som i landet som helhet och mer än 20 gånger så hög som i Torslanda. Detta understryker den ökade segregeringen av boendet som skett i landets storstäder de senaste årtiondena.

I en tredjedel av storstädernas stadsdelar levde år 2006 över 20 procent av alla barn i ekonomisk fattigdom. Så höga nivåer av ekonomisk utsatthet bland barn finns bara i två procent av landets kommuner.

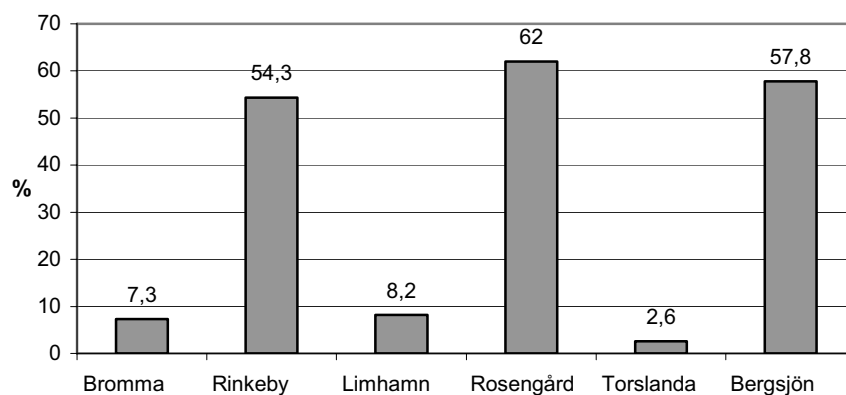
I fördelningstrappans lägsta nivå finns sex stadsdelar med en extremt hög nivå av barnfattigdom – över 40 procent.

Tabell 3. Stadsdelar med en barnfattigdom som översteg 40 procent, 2006.

Stadsdel och stad	Barnfattigdom i procent
Rosengård, Malmö	62,0
Bergsjön, Göteborg	57,8
Rinkeby, Stockholm	54,3
Södra innerstaden, Malmö	51,0
Lärjedalen, Göteborg	43,1
Fosie, Malmö	40,2

I 13 av storstädernas 49 stadsdelar hade mer än hälften av alla barn utländsk bakgrund. Det avspeglar att en stor del av inflyttningen från utlandet har koncentrerats till storstädernas miljonprogramsområden.

Diagram 10. Andel ekonomiskt utsatta barn 0-17 år i sex stadsdelar i storstäderna 2006. Andel av samtliga barn.



Klyftorna i barns ekonomiska uppväxtvillkor ökade mellan rikare och fattigare stadsdelar under åren 1991-2006. Till de stadsdelar där andelen fattiga barn minskade allra mest hör Norrmalm (-12,1 procent), Kungsholmen (-11,3 procent) samt Liljeholmen och Katarina-Sofia (båda -11,1 procent) i Stockholm. I Göteborg minskade barnfattigdomen mest i Majorna (10,4 procent), Linnéstaden (-9,0 procent) och Lundby (-7,7 procent). I Malmö minskade andelen barn i ekonomisk fattigdom mest i Centrum (-4,1 procent) och Västra innerstaden (-3,3 procent).

Ökningen av barnfattigdomen under samma period var som störst i Skärholmen (+6,6 procent), Vantör (+3,8 procent) och Kista (+2,8 procent) i Stockholm. I Göteborg ökade barnfattigdomen främst i Bergsjön (+16,4 procent), Lärjedalen (+9,1 procent) och Gunnared (+7,1 procent). I Malmö ökade andelen barn i ekonomisk utsatthet mest i Fosie (+14,3 procent), Kirseberg (+11,7 procent) och Rosengård (+9,7 procent).

Förändringar under 2006

Under 2006 minskade barnfattigdomen i 43 av 49 stadsdelar i storstäderna. Störst är minskningen i Södra innerstaden och Rosengård i Malmö (båda -4,2 procent), samt Gunnared (-2,7 procent) och Bergsjön (-2,6 procent) i Göteborg. Mest har barnfattigdomen ökat i tre stadsdelar i Malmö: Kirseberg (+3,0 procent), Limhamn-Bunkeflo (+0,7 procent) och Oxie (+0,1 procent).

Andelen barn med utländsk bakgrund ökar

Andelen barn med utländsk bakgrund har ökat i de tre storstäderna, från 31,2 procent år 1991 till 41,1 procent år 2006. År 2006 hade alltså mer än fyra av tio barn i storstäderna utländsk bakgrund.

Största ökningen har skett i Malmö, där andelen barn med utländsk bakgrund gick upp från 36 till 53 procent mellan år 1991 och 2006. Det innebär att drygt hälften av Malmö 52 000 barn hade minst en utlandsfödd förälder år 2006. I Stockholm hade 38 procent av alla barn utländsk bakgrund år 2006, och

motsvarande andel i Göteborg var 39 procent.

Även här var variationerna stora mellan storstädernas stadsdelar. År 2006 var andelen barn med utländsk bakgrund minst i Styrso i Göteborg (7 procent) och störst i Rosengård i Malmö (96 procent). I sju stadsdelar översteg andelen barn med utländsk bakgrund 75 procent av alla barn: Rosengård i Malmö, Rinkeby, Kista och Skärholmen i Stockholm samt Bergsjön, Gunnared och Lärjedalen i Göteborg.

Även skillnaden i ekonomiska uppväxtvillkor mellan barn med svensk respektive utländsk bakgrund har ökat mellan år 1991 och 2006. Bland barn med svensk bakgrund i storstäderna hade barnfattigdomen nästan halverats under perioden – från 14,9 till 7,6 procent – medan den var i stort sett oförändrad bland barn med utländsk bakgrund – den var 37,9 procent år 1991 och 37,3 procent år 2006.

Om enbart barn med utländsk bakgrund i dessa stadsdelar tas med i statistiken, förstärks bilden av en extremt hög barnfattigdom i de mest utsatta stadsdelarna. I sex stadsdelar levde mer än hälften av alla barn med utländsk bakgrund i ekonomisk utsatthet år 2006.

Tabell 4. Stadsdelar med en barnfattigdom som översteg 50 procent av alla barn 0-17 år med utländsk bakgrund, 2006.

<u>Stadsdel och stad</u>	<u>Barnfattigdom i procent</u>
Rosengård, Malmö	63,6
Södra innerstaden, Malmö	60,9
Bergsjön, Göteborg	60,2
Rinkeby, Stockholm	54,8
Lärjedalen, Göteborg	53,8
Kirseberg, Malmö	50,4

Sammanfattningsvis visar dessa resultat att den ekonomiska segregationen mellan storstädernas stadsdelar har förstärkts, och att detta sammanhänger med svensk respektive utländsk bakgrund. Barnfamiljer med utländsk bakgrund bor i hög grad i de stadsdelar som står på fördelningstrappans lägsta nivå. Skillnaderna i ekonomiska uppväxtvillkor har ökat under senare år, vilket ytterligare accentuerar segregationen.

Under de senaste åren har barnfattigdomen minskat mer än för riksgenomsnittet i flera av de mest utsatta stadsdelarna. Trots det verkar målet att barn inte ska behöva växa upp i familjer med låg inkomststandard eller socialbidrag vara avlägset i många av storstädernas stadsdelar.

Kommunbilaga I

Andel fattiga barn 0-17 år per kommun samt ranking, 2005-2006

Län	Ranking 2005	Andel fattiga barn i % 2005	Ranking 2006	Andel fattiga barn i % 2006
Stockholms län				
Botkyrka	287	22,8	286	20,1
Danderyd	8	5,5	6	5,1
Ekerö	15	6,1	13	5,8
Haninge	254	14,4	243	13,2
Huddinge	248	14,1	249	13,5
Järfälla	161	11,1	167	10,6
Lidingö	26	7,0	17	6,0
Nacka	125	10,0	102	8,8
Norrtälje	189	11,9	175	10,8
Nykvarn	10	5,5	2	3,8
Nynäshamn	207	12,3	208	11,9
Salem	59	8,3	66	7,9
Sigtuna	232	13,2	210	11,9
Sollentuna	51	8,2	55	7,6
Solna	200	12,2	161	10,5
Stockholm	282	18,1	279	16,8
Sundbyberg	271	15,6	264	14,8
Södertälje	284	19,5	284	19,5
Tyresö	79	9,0	65	7,9
Täby	6	5,3	3	4,2
Upplands-Bro	205	12,3	238	12,8
Upplands-Väsby	177	11,6	171	10,6
Vallentuna	34	7,3	34	6,6
Vaxholm	30	7,2	28	6,4
Värmdö	80	9,0	76	8,2
Österåker	39	7,8	32	6,6
Uppsala län				
Enköping	77	8,9	92	8,6
Håbo	47	8,1	42	7,3
Knivsta	7	5,5	11	5,4
Tierp	193	12,0	207	11,8
Uppsala	196	12,1	197	11,4
Älvkarleby	186	11,8	174	10,8
Östhammar	54	8,2	57	7,6
Södermanlands län				
Eskilstuna	281	17,7	278	16,7
Flen	260	14,7	252	13,7
Gnesta	151	10,9	71	8,1
Katrineholm	234	13,3	257	14,0
Nyköping	156	11,0	127	9,6
Oxelösund	64	8,4	69	8,0
Strängnäs	153	10,9	173	10,7
Trosa	43	7,9	27	6,4
Vingåker	210	12,4	209	11,9

Län	Ranking 2005	Andel fattiga barn i % 2005	Ranking 2006	Andel fattiga barn i % 2006
Östergötlands län				
Boxholm	165	11,2	177	10,8
Finspång	112	9,7	78	8,3
Kinda	114	9,7	116	9,3
Linköping	168	11,3	187	11,2
Mjölby	120	9,9	75	8,2
Motala	134	10,3	147	10,3
Norrköping	261	14,8	262	14,3
Söderköping	29	7,1	35	6,7
Vadstena	24	6,9	114	9,3
Valdemarsvik	188	11,8	117	9,3
Ydre	76	8,9	87	8,5
Åtvidaberg	75	8,8	113	9,2
Ödeshög	249	14,1	228	12,5
Jönköpings län				
Aneby	198	12,2	225	12,4
Eksjö	118	9,9	141	10,1
Gislaved	122	9,9	137	10,0
Gnosjö	65	8,4	54	7,6
Habo	5	5,3	8	5,2
Jönköping	159	11,1	158	10,5
Mullsjö	117	9,7	67	8,0
Nässjö	92	9,3	108	9,0
Sävsjö	142	10,5	138	10,1
Tranås	179	11,7	132	9,7
Vaggeryd	46	8,0	68	8,0
Vetlanda	36	7,5	40	7,2
Värnamö	18	6,4	25	6,3
Kronobergs län				
Alvesta	89	9,2	111	9,2
Lessebo	215	12,5	203	11,6
Ljungby	20	6,7	22	6,2
Markaryd	132	10,3	136	10,0
Tingsryd	91	9,2	110	9,2
Uppvidinge	154	10,9	131	9,6
Växjö	140	10,5	172	10,6
Älmhult	4	5,1	29	6,4
Kalmar län				
Borgholm	191	12,0	140	10,1
Emmaboda	139	10,5	156	10,4
Hultsfred	170	11,5	193	11,3
Högsby	280	16,7	276	16,2
Kalmar	111	9,6	129	9,6
Mönsterås	40	7,8	43	7,4
Mörbylånga	63	8,4	48	7,4
Nybro	97	9,4	90	8,5
Oskarshamn	25	7,0	21	6,2
Torsås	130	10,2	79	8,3
Vimmerby	131	10,2	150	10,3
Västervik	148	10,7	149	10,3

Län	Ranking 2005	Andel fattiga barn i % 2005	Ranking 2006	Andel fattiga barn i % 2006
Gotlands län				
Gotland	243	13,8	226	12,4
Blekinge län				
Karlshamn	44	7,9	63	7,8
Karlskrona	104	9,6	122	9,4
Olofström	66	8,4	16	5,9
Ronneby	99	9,5	106	9,0
Sölvesborg	84	9,2	109	9,2
Skåne län				
Bjuv	256	14,5	263	14,5
Bromölla	48	8,1	50	7,5
Burlöv	275	16,2	281	17,1
Båstad	197	12,2	144	10,2
Eslöv	175	11,6	200	11,5
Helsingborg	277	16,4	273	15,8
Hässleholm	150	10,8	142	10,2
Höganäs	74	8,8	60	7,8
Hörby	266	15,3	261	14,1
Höör	213	12,4	181	10,9
Klippan	230	13,1	219	12,2
Kristianstad	242	13,8	239	12,9
Kävlinge	2	4,5	4	4,6
Landskrona	289	23,8	289	22,5
Lomma	1	4,3	1	3,6
Lund	144	10,6	155	10,4
Malmö	290	31,6	290	30,3
Osby	123	9,9	134	9,7
Perstorp	246	14,0	258	14,0
Simrishamn	236	13,5	211	12,0
Sjöbo	209	12,4	189	11,2
Skurup	137	10,4	130	9,6
Staffanstorp	22	6,8	41	7,2
Svalöv	195	12,1	186	11,1
Svedala	9	5,5	18	6,0
Tomelilla	238	13,7	234	12,7
Trelleborg	194	12,0	218	12,2
Vellinge	14	5,9	12	5,7
Ystad	70	8,7	49	7,5
Ästorp	203	12,3	251	13,6
Ängelholm	33	7,3	33	6,4
Örkelljunga	183	11,8	148	10,3
Östra Göinge	94	9,3	85	8,4
Hallands län				
Falkenberg	220	12,8	157	10,4
Halmstad	124	9,9	119	9,3
Hylte	115	9,7	152	10,4
Kungsbacka	12	5,6	9	5,2
Laholm	146	10,7	146	10,2
Varberg	52	8,2	37	7,1

Län	Ranking 2005	Andel fattiga barn i % 2005	Ranking 2006	Andel fattiga barn i % 2006
Västra Götalands län				
Ale	87	9,2	83	8,4
Alingsås	58	8,3	47	7,4
Bengtsfors	162	11,1	232	12,6
Bollebygd	13	5,7	7	5,2
Borås	218	12,7	217	12,1
Dals-Ed	276	16,3	270	15,2
Essunga	157	11,0	121	9,4
Falköping	184	11,8	179	10,9
Färgelanda	166	11,2	206	11,8
Grästorp	41	7,8	80	8,3
Gullspång	265	15,1	242	13,1
Göteborg	285	20,0	283	18,7
Götene	27	7,0	38	7,2
Herrljunga	102	9,5	58	7,7
Hjo	136	10,4	46	7,4
Härryda	11	5,6	10	5,4
Karlsborg	35	7,4	105	9,0
Kungälv	49	8,1	52	7,5
Lerum	17	6,2	20	6,2
Lidköping	31	7,2	26	6,3
Lilla Edet	212	12,4	215	12,1
Lysekil	224	13,0	244	13,3
Mariestad	38	7,7	62	7,8
Mark	98	9,4	73	8,2
Mellerud	267	15,4	277	16,4
Munkedal	245	13,9	253	13,7
Mölndal	50	8,1	44	7,4
Orust	86	9,2	77	8,2
Partille	32	7,3	23	6,2
Skara	73	8,8	99	8,7
Skövde	28	7,1	36	7,0
Sotenäs	160	11,1	91	8,6
Stenungsund	42	7,9	31	6,5
Strömstad	278	16,4	247	13,4
Svenljunga	55	8,3	97	8,7
Tanum	223	12,9	198	11,4
Tibro	100	9,5	128	9,6
Tidaholm	113	9,7	124	9,5
Tjörn	88	9,2	120	9,4
Tranemo	69	8,5	107	9,0
Trollhättan	225	13,0	248	13,5
Töreboda	217	12,6	220	12,2
Uddevalla	181	11,7	154	10,4
Ulricehamn	67	8,5	94	8,6
Vara	68	8,5	72	8,1
Värgårda	101	9,5	123	9,5
Vänersborg	81	9,0	81	8,3
Åmål	231	13,1	213	12,0
Öckerö	23	6,9	19	6,1

Län	Ranking 2005	Andel fattiga barn i % 2005	Ranking 2006	Andel fattiga barn i % 2006
Värmlands län				
Arvika	201	12,2	183	11,0
Eda	288	23,3	288	21,5
Filipstad	187	11,8	199	11,5
Forshaga	119	9,9	98	8,7
Grums	233	13,2	196	11,4
Hagfors	206	12,3	231	12,5
Hammarö	3	5,0	5	4,7
Karlstad	164	11,1	164	10,5
Kil	129	10,2	139	10,1
Kristinehamn	169	11,4	168	10,6
Munkfors	269	15,4	265	14,8
Storfors	283	19,3	287	20,2
Sunne	149	10,8	188	11,2
Säffle	133	10,3	182	10,9
Torsby	279	16,4	268	15,0
Årjäng	286	21,9	285	20,0
Örebro län				
Askersund	53	8,2	51	7,5
Degerfors	72	8,8	86	8,5
Hallsberg	105	9,6	112	9,2
Hällefors	263	14,9	280	17,0
Karlskoga	93	9,3	74	8,2
Kumla	57	8,3	84	8,4
Laxå	16	6,1	30	6,5
Lekeberg	192	12,0	166	10,5
Lindesberg	226	13,1	230	12,5
Ljusnarsberg	237	13,7	256	13,9
Nora	244	13,8	233	12,6
Örebro	268	15,4	269	15,2
Västmanlands län				
Arboga	178	11,6	190	11,2
Fagersta	176	11,6	224	12,3
Hallstahammar	147	10,7	160	10,5
Heby	155	11,0	151	10,4
Kungsör	90	9,2	95	8,6
Köping	255	14,4	240	12,9
Norberg	259	14,7	267	14,9
Sala	239	13,7	235	12,7
Skinnskatteberg	163	11,1	194	11,4
Surahammar	78	8,9	125	9,5
Västerås	258	14,6	254	13,7
Dalarnas län				
Avesta	116	9,7	126	9,6
Borlänge	262	14,9	275	16,0
Falun	180	11,7	184	11,0
Gagnef	95	9,3	45	7,4
Hedemora	128	10,1	176	10,8

Län	Ranking 2005	Andel fattiga barn i % 2005	Ranking 2006	Andel fattiga barn i % 2006
Dalarnas län				
Leksand	83	9,1	89	8,5
Ludvika	182	11,7	192	11,3
Malung	253	14,3	272	15,8
Mora	106	9,6	61	7,8
Orsa	235	13,5	222	12,2
Rättvik	190	11,9	178	10,8
Smedjebacken	211	12,4	145	10,2
Säter	45	8,0	39	7,2
Vansbro	152	10,9	88	8,5
Älvdalen	272	15,7	282	18,0
Gävleborgs län				
Bollnäs	219	12,7	227	12,4
Gävle	202	12,2	201	11,6
Hofors	143	10,6	205	11,8
Hudiksvall	251	14,2	255	13,9
Ljusdal	222	12,9	202	11,6
Nordanstig	204	12,3	169	10,6
Ockelbo	61	8,3	103	8,9
Ovanåker	121	9,9	165	10,5
Sandviken	103	9,6	159	10,5
Söderhamn	172	11,5	236	12,8
Västernorrlands län				
Härnösand	247	14,0	237	12,8
Kramfors	229	13,1	143	10,2
Sollefteå	158	11,0	135	10,0
Sundsvall	174	11,6	153	10,4
Timrå	171	11,5	180	10,9
Ånge	208	12,4	214	12,0
Örnsköldsvik	71	8,8	82	8,4
Jämtlands län				
Berg	216	12,6	212	12,0
Bräcke	228	13,1	245	13,3
Härjedalen	221	12,9	229	12,5
Krokom	145	10,7	133	9,7
Ragunda	138	10,4	118	9,3
Strömsund	264	15,1	259	14,0
Åre	126	10,0	163	10,5
Östersund	82	9,1	101	8,8
Västerbottens län				
Bjurholm	257	14,5	266	14,9
Dorotea	270	15,5	274	16,0
Lycksele	240	13,7	250	13,6
Malå	185	11,8	185	11,1
Nordmaling	167	11,2	93	8,6
Norsjö	60	8,3	59	7,8
Robertsfors	110	9,6	53	7,5
Skellefteå	56	8,3	64	7,9

Län	Ranking 2005	Andel fattiga barn i % 2005	Ranking 2006	Andel fattiga barn i % 2006
Västerbottens län				
Sorsele	252	14,3	271	15,7
Storuman	274	16,2	260	14,0
Umeå	107	9,6	100	8,8
Vilhelmina	227	13,1	223	12,3
Vindeln	21	6,7	15	5,9
Vännäs	37	7,5	24	6,3
Åsele	241	13,7	241	12,9
Norrbottens län				
Arjeplog	135	10,3	162	10,5
Arvidsjaur	214	12,5	204	11,7
Boden	110	9,6	115	9,3
Gällivare	62	8,4	70	8,0
Haparanda	199	12,2	191	11,3
Jokkmokk	127	10,1	195	11,4
Kalix	108	9,6	96	8,6
Kiruna	96	9,4	56	7,6
Luleå	85	9,2	104	8,9
Pajala	273	15,8	221	12,2
Piteå	19	6,6	14	5,9
Älvsbyn	250	14,2	246	13,4
Övertkalix	141	10,5	216	12,1
Övertorneå	173	11,5	170	10,6

Kommunbilaga 2

Andel fattiga barn 0-17 år efter föräldrars bakgrund i kommunerna år 2006.

Kommun	Total andel barn med utländsk bakgrund i %	Andel fattiga barn svensk bakgrund	Andel fattiga barn utländsk bakgrund	Skillnad utländsk/svensk i procentenheter
Stockholms län				
Botkyrka	59,7	7,0	28,9	-22,0
Danderyd	20,0	3,4	11,6	-8,2
Ekerö	14,3	4,8	12,1	-7,3
Haninge	32,5	7,7	24,7	-17,0
Huddinge	36,4	5,4	27,6	-22,3
Järfälla	36,2	4,7	20,9	-16,1
Lidingö	19,3	3,7	15,6	-11,9
Nacka	25,1	4,7	21,1	-16,4
Norrtälje	14,3	9,3	19,9	-10,6
Nykvarn	15,3	3,3	6,7	-3,4
Nynäshamn	18,6	8,4	27,1	-18,7
Salem	25,6	5,3	15,6	-10,3
Sigtuna	34,9	6,4	22,3	-16,0
Sollentuna	29,1	3,0	18,8	-15,8
Solna	39,1	5,3	18,6	-13,2
Stockholm	38,0	7,0	32,8	-25,8
Sundbyberg	41,6	7,1	25,6	-18,5
Södertälje	49,0	8,1	31,4	-23,3
Tyresö	20,8	5,3	17,8	-12,5
Täby	21,1	2,6	10,4	-7,8
Upplands-Bro	31,3	8,1	23,2	-15,0
Upplands-Väsby	33,6	6,3	19,2	-12,8
Vallentuna	18,1	5,2	13,1	-8,0
Vaxholm	14,5	5,4	12,3	-6,9
Värmdö	16,0	6,9	15,0	-8,1
Österåker	18,0	4,7	14,8	-10,1
Uppsala län				
Enköping	16,8	5,8	22,4	-16,6
Håbo	18,2	6,6	10,3	-3,7
Knivsta	17,8	3,4	14,6	-11,2
Tierp	11,9	9,1	32,4	-23,3
Uppsala	27,0	5,1	28,5	-23,4
Älvkarleby	14,9	8,8	21,8	-13,0
Östhammar	10,2	7,3	11,0	-3,7
Södermanlands län				
Eskilstuna	29,0	9,3	34,9	-25,5
Flen	22,8	8,1	32,5	-24,4
Gnesta	14,2	7,5	11,5	-4,0
Katrineholm	22,5	7,6	35,8	-28,2
Nyköping	18,7	5,4	27,7	-22,3
Oxelösund	22,2	5,4	17,0	-11,6
Strängnäs	17,4	8,1	22,9	-14,7
Trosa	15,8	5,1	13,3	-8,2

Kommun	Total andel barn med utländsk bakgrund i %	Andel fattiga barn svensk bakgrund	Andel fattiga barn utländsk bakgrund	Skillnad utländsk/svensk i procentenheter
Östergötlands län				
Boxholm	7,4	8,9	34,6	-25,6
Finspång	17,7	5,2	22,3	-17,0
Kinda	8,0	7,7	28,0	-20,3
Linköping	21,4	4,6	35,3	-30,7
Mjölby	10,9	5,1	33,4	-28,3
Motala	16,9	6,2	30,4	-24,2
Norrköping	26,3	7,7	33,0	-25,3
Söderköping	9,2	5,8	15,3	-9,5
Vadstena	8,8	7,5	28,0	-20,6
Valdemarsvik	8,6	7,0	33,3	-26,3
Ydre	8,1	7,7	17,2	-9,5
Åtvidaberg	8,8	6,9	33,3	-26,5
Ödeshög	9,8	12,0	17,1	-5,1
Jönköpings län				
Aneby	11,8	8,9	38,1	-29,1
Eksjö	13,0	6,5	34,0	-27,5
Gislaved	29,3	5,2	21,7	-16,5
Gnosjö	33,8	4,8	13,0	-8,3
Habo	9,1	3,7	19,5	-15,8
Jönköping	22,9	4,7	29,7	-25,0
Mullsjö	12,9	6,4	18,5	-12,1
Nässjö	17,2	4,1	33,1	-29,0
Sävsjö	16,1	4,3	39,8	-35,5
Tranås	14,1	7,7	22,2	-14,5
Vaggeryd	23,4	3,6	22,4	-18,8
Vetlanda	14,6	4,2	25,0	-20,8
Värnamo	27,9	2,3	16,7	-14,4
Kronobergs län				
Alvesta	16,4	4,8	31,7	-26,9
Lessebo	18,0	6,6	34,6	-28,0
Ljungby	19,8	4,0	15,2	-11,3
Markaryd	26,0	6,1	21,1	-15,0
Tingsryd	14,1	5,7	30,1	-24,4
Uppvidinge	18,7	5,3	28,5	-23,2
Växjö	22,7	4,1	32,8	-28,7
Älmhult	19,3	3,9	16,9	-13,0
Kalmar län				
Borgholm	9,3	9,3	17,2	-7,9
Emmaboda	18,1	7,1	25,7	-18,6
Hultsfred	18,5	6,2	34,0	-27,8
Högsby	16,7	8,9	52,0	-43,1
Kalmar	16,1	5,5	30,9	-25,4
Mönsterås	10,9	5,0	26,5	-21,5
Mörbylånga	6,9	5,6	32,5	-27,0
Nybro	15,0	6,6	19,5	-12,9
Oskarshamn	14,8	3,7	20,2	-16,4

Kommun	Total andel barn med utländsk bakgrund i %	Andel fattiga barn svensk bakgrund	Andel fattiga barn utländsk bakgrund	Skillnad utländsk/svensk i procentenheter
Torsås	10,5	6,7	21,6	-14,9
Vimmerby	12,9	6,0	39,7	-33,7
Västervik	12,2	7,8	28,4	-20,5
Gotlands län				
Gotland	7,6	11,0	29,6	-18,6
Blekinge län				
Karlshamn	14,6	3,1	35,6	-32,5
Karlskrona	13,3	4,9	39,1	-34,3
Olofström	29,1	3,1	12,8	-9,7
Ronneby	14,4	6,0	26,5	-20,5
Sölvesborg	15,8	6,5	23,2	-16,7
Skåne län				
Bjuv	27,2	7,0	34,4	-27,4
Bromölla	14,9	5,1	20,9	-15,8
Burlöv	41,7	7,8	30,2	-22,4
Båstad	15,6	7,4	25,1	-17,7
Eslöv	23,1	7,4	25,5	-18,1
Helsingborg	32,3	6,2	36,0	-29,8
Hässleholm	18,3	6,1	28,2	-22,1
Höganäs	17,8	5,2	19,8	-14,7
Hörby	15,7	9,5	39,0	-29,5
Höör	16,8	8,0	25,3	-17,3
Klippan	18,8	7,2	33,4	-26,2
Kristianstad	23,3	5,6	36,6	-31,0
Kävlinge	12,9	3,5	12,0	-8,6
Landskrona	40,5	7,3	44,7	-37,3
Lomma	11,7	2,5	11,5	-9,0
Lund	26,6	5,2	24,8	-19,6
Malmö	53,4	9,8	48,3	-38,5
Osby	16,1	5,5	31,8	-26,3
Perstorp	24,7	9,1	28,7	-19,5
Simrishamn	14,2	8,4	33,3	-24,9
Sjöbo	11,7	8,0	35,5	-27,5
Skurup	17,2	6,5	24,7	-18,3
Staffanstorps	16,9	5,0	18,0	-12,9
Svalöv	18,7	8,1	24,3	-16,3
Svedala	14,8	4,4	15,2	-10,7
Tomelilla	12,8	9,0	37,9	-28,9
Trelleborg	23,3	6,2	31,7	-25,4
Vellinge	11,9	4,0	17,9	-13,9
Ystad	13,1	4,8	24,9	-20,1
Åstorp	29,5	6,2	31,3	-25,1
Ängelholm	15,0	4,2	20,1	-15,9
Örkelljunga	20,1	7,0	23,5	-16,5
Östra Göinge	13,6	5,7	25,6	-19,9

Kommun	Total andel barn med utländsk bakgrund i %	Andel fattiga barn svensk bakgrund	Andel fattiga barn utländsk bakgrund	Skillnad utländsk/svensk i procentenheter
Hallands län				
Falkenberg	19,5	4,7	33,8	-29,1
Halmstad	24,0	4,6	24,2	-19,5
Hylte	24,3	5,8	24,7	-18,9
Kungsbacka	10,7	4,4	12,0	-7,6
Laholm	15,3	6,8	29,0	-22,2
Varberg	14,8	4,9	19,4	-14,5
Västra Götalands län				
Ale	21,2	6,5	15,6	-9,1
Alingsås	15,1	4,8	22,1	-17,3
Bengtsfors	17,4	8,6	31,8	-23,2
Bollebygd	13,1	4,4	9,8	-5,4
Borås	27,4	5,6	29,3	-23,7
Dals-Ed	23,8	9,3	34,1	-24,9
Essunga	7,1	8,1	27,1	-19,0
Falköping	14,3	5,1	45,4	-40,2
Färgelanda	12,1	8,1	38,6	-30,5
Grästorps	10,0	4,8	40,0	-35,2
Gullspång	14,1	9,5	35,4	-25,9
Göteborg	38,6	8,8	37,9	-29,2
Götene	13,0	5,1	21,0	-15,9
Herrljunga	13,0	6,3	17,2	-11,0
Hjo	9,8	6,2	18,7	-12,5
Härryda	15,8	3,5	15,4	-11,9
Karlsborg	5,6	7,2	39,7	-32,6
Kungälv	14,2	4,6	25,3	-20,7
Lerum	14,4	4,9	13,8	-9,0
Lidköping	13,3	4,0	21,5	-17,4
Lilla Edet	20,3	9,2	23,2	-13,9
Lysekil	15,3	9,0	37,0	-28,0
Mariestad	14,9	5,0	23,7	-18,7
Mark	14,7	6,4	18,6	-12,2
Mellerud	18,5	8,7	50,4	-41,7
Munkedal	12,4	10,3	37,1	-26,8
Mölndal	21,5	4,1	19,4	-15,4
Orust	10,1	8,0	10,0	-1,9
Partille	21,8	3,6	15,7	-12,1
Skara	17,1	5,6	23,7	-18,1
Skövde	19,5	3,8	20,1	-16,3
Sotenäs	12,1	6,8	21,3	-14,5
Stenungsund	12,8	5,1	16,5	-11,4
Strömstad	30,6	8,3	25,1	-16,8
Svenljunga	16,5	5,0	27,4	-22,4
Tanum	12,8	8,6	30,4	-21,8
Tibro	16,2	4,5	35,9	-31,4
Tidaholm	12,7	7,0	26,6	-19,6
Tjörn	11,3	7,4	24,9	-17,5
Tranemo	17,7	5,3	26,5	-21,2
Trollhättan	29,3	5,6	32,5	-26,9
Töreboda	11,5	8,5	40,5	-32,0

Kommun	Total andel barn med utländsk bakgrund i %	Andel fattiga barn svensk bakgrund	Andel fattiga barn utländsk bakgrund	Skillnad utländsk/svensk i procentenheter
Uddevalla	21,2	4,5	32,4	-27,9
Ulricehamn	12,0	5,1	34,0	-28,8
Vara	10,4	6,4	22,7	-16,3
Värgårda	15,3	5,1	33,8	-28,7
Vänersborg	16,2	4,6	28,0	-23,4
Åmål	16,5	8,2	31,2	-22,9
Öckerö	7,0	5,8	9,7	-3,9
Värmlands län				
Arvika	16,1	7,3	30,5	-23,2
Eda	33,6	11,0	42,2	-31,3
Filipstad	12,1	8,6	32,7	-24,1
Forshaga	9,2	6,8	27,6	-20,8
Grums	11,2	10,1	22,0	-11,9
Hagfors	11,4	8,6	43,2	-34,6
Hammarö	10,3	3,5	14,9	-11,4
Karlstad	17,8	5,1	35,3	-30,2
Kil	9,9	6,7	41,3	-34,7
Kristinehamn	14,2	7,1	31,7	-24,6
Munkfors	9,8	13,5	27,1	-13,7
Storfors	18,8	15,0	42,3	-27,2
Sunne	9,0	9,3	30,7	-21,4
Säffle	10,8	8,0	35,1	-27,0
Torsby	12,6	11,9	36,1	-24,2
Årjäng	23,5	14,3	38,6	-24,3
Örebro län				
Askersund	6,4	6,8	17,7	-10,9
Degerfors	13,4	6,7	19,7	-13,0
Hallsberg	15,5	5,0	32,2	-27,2
Hällefors	23,0	7,2	49,7	-42,5
Karlskoga	19,2	4,5	23,5	-19,0
Kumla	16,4	4,1	30,2	-26,1
Laxå	17,1	5,1	13,1	-8,0
Lekeberg	6,5	10,1	16,8	-6,7
Lindesberg	15,6	7,8	38,0	-30,2
Ljusnarsberg	17,0	13,1	17,9	-4,8
Nora	16,8	7,3	39,3	-32,0
Örebro	27,7	5,8	39,5	-33,6
Västmanlands län				
Arboga	16,3	5,9	38,8	-32,9
Fagersta	24,9	8,0	25,2	-17,2
Hallstahammar	21,9	4,6	31,4	-26,7
Heby	13,7	7,2	30,5	-23,3
Kungsör	17,9	6,1	20,0	-13,9
Köping	22,1	7,8	30,9	-23,1
Norberg	15,8	10,7	37,4	-26,7
Sala	13,6	8,6	39,3	-30,8
Skinnskatteberg	19,6	8,9	21,7	-12,9

Kommun	Total andel barn med utländsk bakgrund i %	Andel fattiga barn svensk bakgrund	Andel fattiga barn utländsk bakgrund	Skillnad utländsk/svensk i procentenheter
Surahammar	21,0	6,4	21,3	-14,8
Västerås	28,3	6,3	32,4	-26,1
Dalarnas län				
Avesta	13,8	5,7	33,5	-27,8
Borlänge	18,9	8,0	50,5	-42,5
Falun	13,2	7,5	34,0	-26,4
Gagnef	13,3	6,4	13,9	-7,5
Hedemora	13,6	8,6	24,7	-16,1
Leksand	9,1	7,8	16,1	-8,3
Ludvika	12,6	8,8	28,7	-19,9
Malung	12,8	11,4	45,8	-34,4
Mora	9,1	6,4	21,7	-15,3
Orsa	11,0	7,2	52,8	-45,6
Rättvik	7,6	9,1	32,3	-23,2
Smedjebacken	12,1	9,0	19,2	-10,2
Säter	7,9	5,5	26,6	-21,1
Vansbro	7,8	8,6	7,2	+1,4
Älvdalen	6,5	16,8	34,4	-17,6
Gävleborgs län				
Bollnäs	10,2	9,7	36,5	-26,9
Gävle	18,1	6,4	35,4	-29,1
Hofors	15,0	7,6	35,5	-27,8
Hudiksvall	10,6	11,2	36,1	-24,9
Ljusdal	8,5	9,4	35,5	-26,1
Nordanstig	7,1	9,5	24,6	-15,2
Ockelbo	7,5	8,1	18,9	-10,8
Ovanåker	6,5	8,9	33,6	-24,6
Sandviken	15,4	6,1	34,4	-28,3
Söderhamn	11,3	9,8	35,9	-26,1
Västernorrlands län				
Härnösand	12,7	8,1	44,7	-36,6
Kramfors	9,8	7,7	33,1	-25,4
Sollefteå	10,7	6,8	36,1	-29,3
Sundsvall	13,0	6,7	35,1	-28,3
Timrå	11,2	7,9	34,7	-26,8
Ånge	8,3	9,4	41,4	-32,0
Örnsköldsvik	10,2	5,0	37,5	-32,4
Jämtlands län				
Berg	6,5	9,5	48,5	-39,1
Bräcke	11,3	8,4	51,2	-42,7
Härjedalen	8,7	10,1	37,4	-27,2
Krokom	8,7	7,4	33,7	-26,3
Ragunda	8,8	8,5	17,3	-8,8
Strömsund	9,2	11,4	39,2	-27,7
Åre	9,8	9,0	24,2	-15,1
Östersund	10,0	6,5	29,9	-23,4

Kommun	Total andel barn med utländsk bakgrund i %	Andel fattiga barn svensk bakgrund	Andel fattiga barn utländsk bakgrund	Skillnad utländsk/svensk i procentenheter
Västerbottens län				
Bjurholm	7,5	13,2	35,9	-22,7
Dorotea	12,9	9,6	59,2	-49,6
Lycksele	12,8	9,1	44,2	-35,0
Malå	6,1	10,4	21,4	-11,0
Nordmaling	9,0	8,1	13,6	-5,5
Norsjö	5,1	6,7	28,3	-21,6
Robertsfors	8,1	6,9	14,8	-7,9
Skellefteå	9,0	5,0	37,4	-32,4
Sorsele	8,7	11,3	61,7	-50,4
Storuman	6,6	13,5	21,3	-7,7
Umeå	15,1	5,4	28,0	-22,6
Vilhelmina	5,0	11,2	32,5	-21,3
Vindeln	6,8	5,0	18,7	-13,7
Vännäs	6,8	5,2	20,1	-14,9
Åsele	9,1	12,1	21,1	-9,0
Norrbottens län				
Arjeplog	12,5	8,7	23,2	-14,5
Arvidsjaur	7,6	11,4	15,5	-4,1
Boden	11,7	7,0	26,7	-19,7
Gällivare	9,6	7,0	17,8	-10,8
Haparanda	58,6	5,9	15,1	-9,2
Jokkmokk	10,9	9,4	27,7	-18,3
Kalix	14,0	7,6	15,3	-7,7
Kiruna	13,3	6,4	15,3	-8,9
Luleå	15,3	5,4	28,3	-22,9
Pajala	23,7	11,8	13,5	-1,8
Piteå	7,0	4,7	21,1	-16,4
Älvsbyn	10,8	10,2	39,4	-29,2
Övertkalix	12,1	8,8	36,3	-27,5
Övertorneå	45,2	7,7	14,0	-6,3

Stadsdelsbilaga I

Andel fattiga barn 0 – 17 år per stadsdel i landets tre storstäder år 1991, 1997, 2000, 2005 och 2006. I procent av samtliga barn.

Stadsdel	1991	1997	2000	2005	2006
Stockholm	21	28,8	22	18,1	16,8
Kista	28,6	48,3	40,4	33,3	31,5
Rinkeby	52,1	80,7	69,0	56,7	54,3
Spånga-Tensta	33,5	48,8	42,3	33,0	31,3
Hässelby-Vällingby	12,5	18,4	14,4	15,6	15,3
Bromma	9,9	12,2	7,7	8,3	7,3
Kungsholmen	19,6	19,7	12,4	9,3	8,3
Norrmalm	21,0	20,5	12,8	10,4	8,9
Östermalm	16,8	19,0	13,1	10,6	9,8
Maria-Gamla stan	19,7	21,8	13,5	11,1	10,3
Katarina-Sofia	19,1	21,8	12,0	10,3	8,0
Enskede-Årsta	18,9	25,1	19,1	14,5	12,4
Skarpnäck	24,2	28,5	20,6	19,2	18,2
Farsta	20,4	29,2	21,4	19,0	17,8
Vantör	24,7	37,2	30,2	29,1	28,5
Älvsjö	11,6	16,2	11,4	9,3	9,2
Liljeholmen	21,4	28,1	21,2	11,9	10,3
Hägersten	16,2	20,2	13,5	10,5	8,4
Skärholmen	22,9	45,7	37,3	31,5	29,5
.
Göteborg	20,4	32,2	25,7	20	18,7
Gunnared	31,7	54,0	50,3	41,5	38,9
Lärjedalen	34,0	61,7	55,9	45,6	43,0
Kortedala	22,9	38,4	28,4	21,1	19,9
Bergsjön	41,4	72,0	67,9	60,4	57,8
Härlanda	14,8	20,1	13,7	11,1	10,6
Örgryte	15,8	18,6	11,7	9,5	8,3
Centrum	18,5	24,4	16,6	13,9	12,4
Linnestaden	19,8	24,7	17,9	12,2	10,7
Majorna	23,6	29,6	20,6	14,7	13,1
Högsbo	19,5	33,9	23,1	18,7	16,6
Älvsborg	6,7	7,9	5,1	4,4	4,2
Frölunda	31,0	45,5	38,0	33,8	31,9
Askim	6,5	12,6	7,6	5,2	4,5
Tynnered	15,3	25,0	21,8	18,3	17,3
Styrsö	10,9	16,1	13,1	10,6	8,3
Torslanda	7,2	10,4	5,1	3,4	2,6
Biskopsgård	31,8	54,1	45,2	34,1	32,5
Lundby	24,8	35,3	23,9	16,9	17,1
Tuve-Säve	11,5	22,9	16,7	11,1	10,0
Backa	17,1	29,5	23,8	16,6	15,5
Kärra-Rödbo	7,9	17,2	9,6	5,9	4,8
.
Malmö	25,3	39,3	35,4	31,6	30,4
Centrum	29,4	38,6	31,7	27,5	25,3
Södra innerstaden	46,0	67,2	63,1	55,3	51,0
Västra innerstaden	15,3	17,7	12,8	13,2	12,0
Limham Bunkeflo	6,9	10,9	6,4	7,5	8,1

Stadsdel	1991	1997	2000	2005	2006
Hyllie	29,8	44,3	36,6	32,5	32,2
Fosie	25,9	43,4	40,9	40,8	40,2
Oxie	12,5	20,7	16,7	17,1	17,1
Rosengård	52,3	80,2	77,2	66,1	62,0
Husie	8,5	11,7	8,4	7,8	7,8
Kirseberg	16,7	26,2	23,6	25,5	28,5

*Rädda Barnen kämpar för barns rättigheter.
Vi väcker opinion och stöder barn i utsatta
situationer i Sverige och i världen.*



Rädda Barnen

Save the Children Sweden

Rädda Barnen
107 88 Stockholm
Besöksadress: Landsvägen 39
Sundbyberg
Telefon: 08-698 90 00
Fax: 08-698 90 10
info@rb.se
www.rb.se
Plus/bankgiro 90 2003-3